



Our **Passion,**
serving
Patient

RAPPORT ANNUEL
2024







Copyright © 2025 par BIOPHARM SPA

Avis de non-responsabilité

Les désignations employées et la présentation du contenu de cette publication n'impliquent aucune expression d'opinion concernant le contexte pharmaceutique ou économique. L'interprétation et l'utilisation de ce support sans autorisation préalable n'engage en aucun cas la responsabilité de BIOPHARM.

Ceci est le document de référence incluant l'activité de BIOPHARM ainsi que le rapport financier de l'exercice 2024.

Ce document a été déposé auprès de la COSOB (Commission d'Organisation et de Surveillance des Opérations de Bourse) et la SGVB (Société de Gestion des Valeurs Boursières) le 25/05/2025, conformément à l'article 7 du règlement N°2000-02 relatif à l'information à publier par les sociétés dont les valeurs sont cotées en bourse.

Vous pouvez à tout moment consulter la version électronique via notre site web sur la rubrique relations investisseurs.





Avis aux lecteurs

Mise en garde au sujet des déclarations prospectives

Le présent document et les informations qui y sont incorporées par référence contiennent des déclarations prospectives.

L'information prospective contenue dans le présent document est présentée afin d'aider les détenteurs de nos titres et les analystes financiers à comprendre notre situation financière et nos résultats d'exploitation aux dates présentées. Ces informations sont parfois identifiées par l'utilisation des mots « croire », « s'attendre à », « prévoir », « se proposer », « estimer », « planifier », « viser », « projeter », « devoir » et « pouvoir », de même que l'emploi du futur ou du conditionnel ainsi que de mots et d'expressions semblables dénotent généralement des déclarations prospectives. Ces termes ne constituent en aucun cas l'unique moyen d'identifier de telles déclarations.

De par leur nature même, les déclarations prospectives nous obligent à formuler des hypothèses et font l'objet d'incertitudes et de risques intrinsèques qui donnent lieu à la possibilité que nos prédictions, prévisions, projections, attentes et conclusions se révèlent inexactes, que nos hypothèses soient incorrectes, et que nos objectifs en matière de rendement financier et nos objectifs stratégiques ne se matérialisent pas. Nous invitons nos lecteurs à ne pas se fier indûment à ces déclarations étant donné que les résultats réels pourraient différer de façon significative des attentes exprimées dans ces déclarations prospectives, en raison d'un certain nombre de facteurs de risque dont plusieurs sont indépendants de notre volonté et dont nous ne pouvons que difficilement prévoir les répercussions.

Sources et indicateurs

Les informations fournies pour la section « Environnement économique » sont fondées principalement sur les données publiées par IQVIA MARKET PROGNOSIS 2025 - 2029, Middle East and africa - Algeria publiée en Mars 2025.



TABLE DES MATIÈRES

LETTRE AUX ACTIONNAIRES	6
--------------------------------------	----------

CHIFFRES CLÉS 2024	7
---------------------------------	----------

LE MARCHÉ PHARMACEUTIQUE	8
---------------------------------------	----------

ENVIRONNEMENT ÉCONOMIQUE	10
---------------------------------------	-----------

Environnement des entreprises	10
Offre de soins de santé	10
Tarification et remboursement	11
Environnement réglementaire.....	11
Environnement des entreprises pharmaceutiques	11

DOMAINES PATHOLOGIQUES PRIORITAIRES POUR LES AUTORITÉS SANITAIRES	11
--	-----------

COUVERTURE DE LA PRODUCTION LOCALE DES DIFFÉRENTES CLASSES THÉRAPEUTIQUES	12
--	-----------

NOTRE GOUVERNANCE	14
--------------------------------	-----------

Membres du Conseil d'Administration	15
Organes de gestion du Conseil d'Administration	16
Dirigeant social du Groupe Biopharm	17
Mandat des Commissaires Aux Comptes	18

ÉVÈNEMENTS MARQUANTS 2024	22
--	-----------

NOS PERFORMANCES EN 2024

Notre Production	23
Nos Lancements en 2024	24
Notre Distribution	25
Notre Répartition	26
Notre Logistique	27
Notre Promotion & information médicale	28
Nos Ressources humaines	30
Engagement RSE	31
Notre IT & OT	32
Des investissements à hauteur de nos ambitions	33

RAPPORT FINANCIER 2024	34
-------------------------------------	-----------

ÉVÈNEMENTS POSTÉRIEURS À LA CLÔTURE	69
--	-----------

RAPPORT DES COMMISSAIRES AUX COMPTES.....	70
--	-----------



LETTRE AUX ACTIONNAIRES

Mesdames et Messieurs, Chers actionnaires,

C'est avec une grande fierté que nous vous présentons le rapport annuel de notre Groupe pour l'exercice 2024. Cette année encore, notre Groupe a su faire preuve de résilience et d'agilité, en réalisant une performance solide. À fin décembre 2024, notre chiffre d'affaires consolidé s'élève à 85 milliards de dinars, en progression de 3 %.

Ces résultats confirment la pertinence de notre stratégie et notre capacité à évoluer dans un environnement en perpétuelle mutation. Portés par une volonté constante d'innovation et de développement, nous avons consacré 2,6 milliards de dinars à des projets stratégiques alignés sur nos ambitions de long terme. Ces investissements ont notamment permis l'introduction réussie de 12 nouveaux produits sur le marché, avec un renforcement notable de notre présence dans des domaines clés.

Nous avons également enregistré un excédent brut d'exploitation de 14,3 milliards de dinars en 2024, en hausse de 13 % par rapport à l'exercice précédent. Cette performance repose sur un modèle économique robuste, fondé sur une intégration verticale efficace et une maîtrise rigoureuse de nos coûts. Elle témoigne de notre capacité à conjuguer croissance et rentabilité durable, dans un marché particulièrement exigeant.

Ce succès, nous le devons avant tout à l'engagement et au professionnalisme de nos 3 021 collaborateurs. Leur implication quotidienne est le moteur de notre progression et le garant de la qualité qui fait notre réputation dans le secteur de la santé.

Enfin, nous souhaitons adresser nos remerciements les plus sincères à vous, nos actionnaires, pour votre confiance et votre fidélité. Votre soutien constitue un levier essentiel de notre développement. Soyez assurés de notre détermination à poursuivre nos efforts pour créer, de manière durable, de la valeur au service de l'ensemble de nos parties prenantes.

Nous vous remercions très sincèrement.

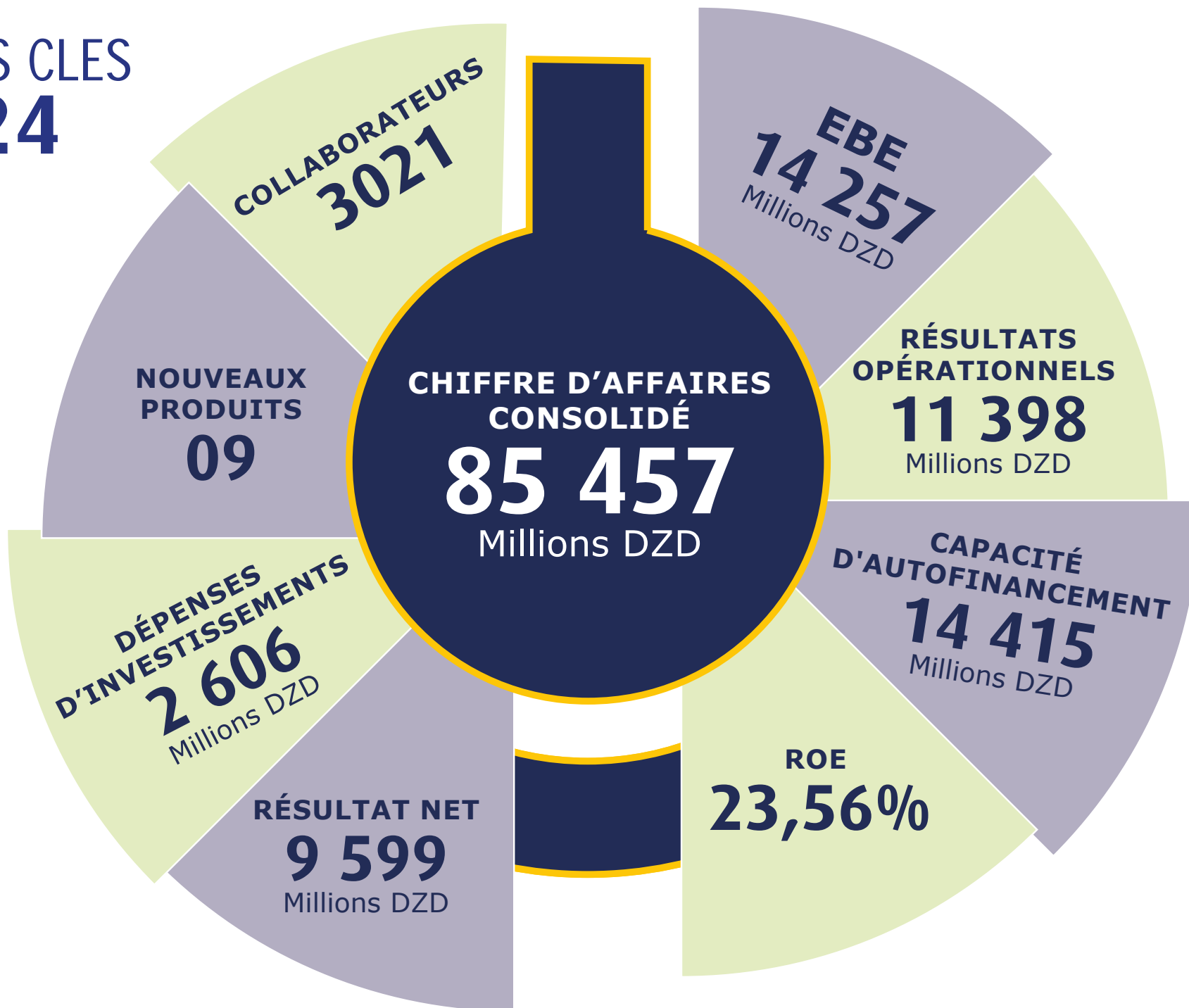


Sofiane LAHMAR
Président du Conseil d'Administration



Abdelhalim BENMERAD
Directeur Général

CHIFFRES CLES 2024





LE MARCHÉ ALGÉRIEN

Le marché pharmaceutique algérien devrait croître avec un CAGR de 3,1 % ($\pm 1,5$ %) entre 2024 et 2029, pour atteindre 516,1 milliards DZD en 2029.

71%

Taux de couverture du marché national en produits pharmaceutiques fabriqués localement.

Croissance de **3,8 %**

Produit intérieur brut (PIB) en 2024

260,1
Milliards de dollars.

213

Entreprises de production pharmaceutique

46,7 Millions
d'habitants.

Selon les estimations de l'Office national des statistiques en 2022.

~12 500

Officines

517 DZD Mds
Marché pharmaceutique algérien en 2024

ENVIRONNEMENT ÉCONOMIQUE

Environnement des entreprises

Le PIB réel augmentera de 3,3 % en 2025, et s'accélérera à 3,8 % en 2026, soutenu par une demande intérieure robuste et des dépenses publiques élevées. La croissance ralentira ensuite pour atteindre une moyenne de 2,4 % par an entre 2027 et 2029, L'inflation s'accélérera pour atteindre 5,0 % en 2025, contre 4,8 % en 2024, et 5,4 % en moyenne par an entre 2026 et 2029.

Offre de soins de santé

Les principales priorités de la politique de santé comprennent l'élargissement de l'accès aux soins de santé (en particulier dans les régions reculées de l'Algérie), la formation du personnel de santé, l'augmentation de l'approvisionnement en médicaments et en dispositifs médicaux, la poursuite de la numérisation du secteur de la santé, et l'amélioration des soins contre le cancer et du traitement des maladies rares. Une initiative nationale pour la lutte contre le cancer, soutenue par un budget de 70 milliards de DZD, a été mise en place fin 2023, tandis qu'une nouvelle stratégie nationale pour les soins, la prévention et la lutte contre le cancer pour la période 2025-2035 serait en cours d'élaboration.

la loi de finances (LF) pour 2025 prévoit une augmentation de 19 % du budget du secteur de la santé, soit 1 004 milliards DZD, après une augmentation de 38 % en 2024. Les principales priorités du budget comprennent l'augmentation des salaires des professionnels de la santé et la création de 2 000 postes supplémentaires de médecins généralistes de santé publique et de 2 000 postes de spécialistes. D'autres améliorations des infrastructures et des équipements de santé sont également prévues, en particulier dans les zones reculées. La dotation de la pharmacie centrale des hôpitaux (PCH) pour l'achat de médicaments destinés aux hôpitaux publics a été augmentée de 10 %.

La Caisse nationale d'assurance sociale des travailleurs salariés (CNAS), longtemps déficitaire, a déclaré un excédent financier de 70 milliards DZD en 2023 et a commencé à revaloriser certaines prestations. Le plafond par ordonnance du coût des médicaments pour les détenteurs de la carte d'assurance maladie Chifa est passé de 3 000 DZD à 5 000 DZD en décembre 2023. Depuis fin 2023, des cartes Chifa sont délivrées aux patients cancéreux non assurés, couvrant plus de 1 700 médicaments obtenus dans les pharmacies de détail. Un décret publié en août 2024 permet la couverture des coûts de traitement des maladies chroniques pour les patients à faible revenu non assurés.

L'amélioration des infrastructures de santé en Algérie reste une priorité essentielle du gouvernement. Plusieurs projets ont été relancés et achevés, et un nombre important de nouveaux projets ont été

lancés, tandis que le secteur hospitalier a également attiré des investissements étrangers. Dans le cadre de la LF 2025, 30 milliards de DZD ont été alloués à de nouveaux équipements d'infrastructure. Financé par le Fonds national de lutte contre le cancer, le gouvernement vise à introduire des services de chimiothérapie et de radiothérapie dans chaque hôpital d'ici la fin de 2026.

Des efforts supplémentaires seront déployés pour faire progresser la numérisation du système de soins de santé.

La PCH utilise un système de commande électronique depuis 2023. Elle se concentre maintenant sur la mise à jour et la modernisation d'autres éléments de son système de gestion et a lancé un nouveau système pour surveiller les niveaux de stock de l'hôpital en temps réel en octobre 2024. Le gouvernement a également annoncé son intention de lancer une plateforme numérique conçue pour gérer les activités des pharmacies de détail, la disponibilité des médicaments, les tableaux de service et la traçabilité des psychotropes et des antibiotiques.



Tarification et remboursement

Bien que l'évaluation des technologies de la santé (ETS) ne fasse pas encore partie du système standard de fixation des prix et de remboursement, le comité intersectoriel de fixation des prix (CEIM) aurait commencé à appliquer une approche fondée sur la valeur à la fixation des prix et au remboursement des médicaments innovants. Une sous-direction des évaluations pharmaco-économiques a été créée au sein de l'ancien département pharmaceutique du MIPP en 2023, et l'évaluation pharmaco-économique, l'analyse coût-efficacité et l'analyse de l'impact budgétaire devraient gagner en importance au fur et à mesure que les capacités se développent.

Environnement réglementaire

L'Agence nationale des produits pharmaceutiques (ANPP) continuera à concentrer ses efforts sur l'amélioration de l'efficacité du processus d'approbation et la réduction du temps de traitement des demandes, grâce à la numérisation, ainsi qu'à deux nouvelles antennes régionales (à Oran et Constantine) ouvertes en décembre 2023, et à un nouveau laboratoire central de contrôle des médicaments, inauguré en octobre 2024. Après avoir résorbé une grande partie de son retard dans l'enregistrement des génériques et des biosimilaires, l'agence a commencé à s'occuper de l'enregistrement des médicaments innovants.

Le nouveau centre de bioéquivalence du Groupe Saïdal à Alger a mené ses premières études en 2024. Le centre sera mis à la disposition des entreprises nationales et internationales qui souhaitent mener des études de bioéquivalence pour les médicaments génériques et biosimilaires.

Il sera également utilisé par les autorités administratives chargées de l'enregistrement des médicaments, les prestataires de services dans le domaine des essais cliniques, les institutions de recherche et les médecins pratiquant la recherche clinique. Un deuxième centre de bioéquivalence a été agréé et la demande d'un troisième est en cours d'examen.

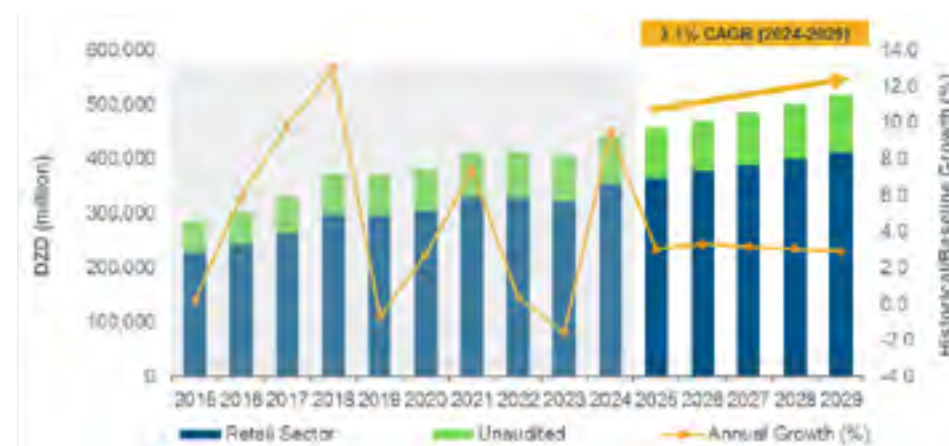
Environnement des entreprises pharmaceutiques

La production pharmaceutique nationale a été considérablement renforcée ces dernières années, avec 213 fabricants. L'Algérie est devenue autosuffisante en stylos d'insuline en octobre 2023, et la production de médicaments anticancéreux est également renforcée. Des projets ont également été lancés pour la fabrication de principes actifs et de matières premières, ainsi que de vaccins.

Le gouvernement continuera à encourager l'utilisation et la production locale de génériques et de biosimilaires dans le cadre de sa politique de réduction de la facture des importations. Les biosimilaires doivent suivre le même processus d'enregistrement que les médicaments princeps, bien qu'une procédure d'enregistrement accélérée soit disponible pour les biosimilaires qui ont déjà obtenu l'approbation de l'US Food and Drug Administration ou de l'Agence européenne des médicaments et qui ont prouvé leur efficacité par rapport au produit de référence.

Le nombre de pharmacies augmente, suite à l'assouplissement en 2022 du numerus clausus régulant la densité des pharmacies, pour atteindre environ 12 500 en 2024.

Alors que les principaux laboratoires pharmaceutiques algériens continuent de maintenir des forces de vente relativement importantes, de nombreuses entreprises - les multinationales en particulier - ont réduit le nombre de leurs représentants et regroupé ou externalisé leurs activités de vente en raison des restrictions sur les programmes d'importation et de la perte des contrats de PCH.





Domaines **pathologiques prioritaires** pour les autorités **sanitaires**

La gestion du cancer est devenue l'une des principales priorités des autorités sanitaires



Cancer

Un plan national de lutte contre le cancer visant à améliorer la prise en charge en termes d'accès aux équipements modernes et aux médicaments innovants a été lancé.



Cardiovasculaire

L'Agence Nationale de Sécurité Sanitaire (ANSS) a pour mission de renforcer les initiatives de prévention des maladies, notamment celles du diabète, des maladies cardiovasculaires et du cancer.

Les maladies cardiovasculaires sont la première cause de mortalité (45 % de tous les décès)



Diabète

Des programmes pour le diabète ont été établis par un comité multisectoriel qui comprend 15 ministères différents

Le diabète fait partie des 10 principales causes de mortalité (2,3 % de tous les décès), une forte augmentation des décès dus au diabète (+49,9%) a été enregistrée



Maladies rares

Plus de 50 000 personnes en Algérie souffrent de maladies neuromusculaires.

Historiquement, les pathologies orphelines n'ont pas été couvertes par les caisses d'assurance maladie en Algérie, ce qui crée une charge financière pour les patients et leurs familles.

En 2022, l'État a décidé de soutenir environ 2 millions de patients dans le cadre d'un programme spécial en Algérie avec 12 milliards DZD alloués sous forme de fonds pour 20 types de maladies rares.



Vaccins

Selon l'OMS, le taux de couverture vaccinale pour tous les vaccins (hors vaccin COVID-19) est supérieur à 90 % depuis plusieurs années.

Le gouvernement a récemment annoncé le « Calendrier de vaccination », qui comprendra un vaccin combiné qui protégera les enfants contre 11 maladies.



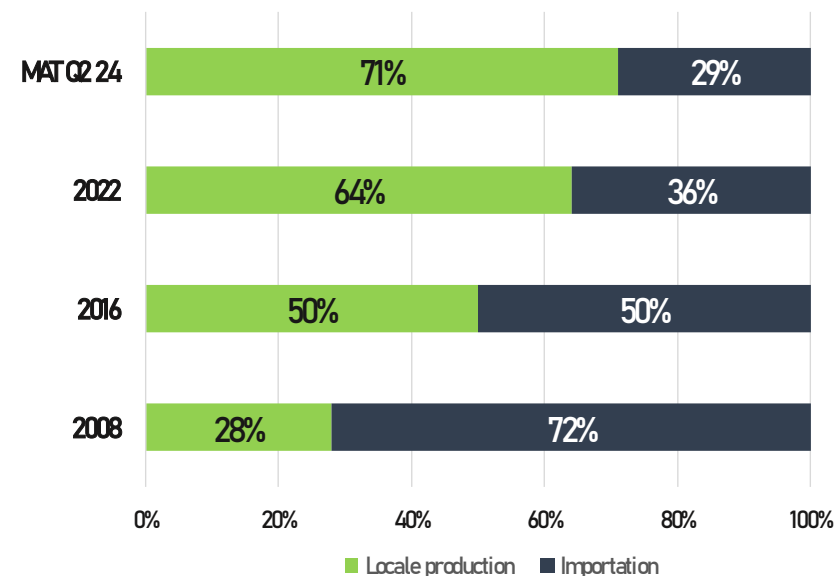
Remarque : L'autisme est également inclus dans certains domaines thérapeutiques prioritaires pour l'Algérie. Le projet Autisme PROFAS C+ a été lancé pour soutenir le ministère de la Santé dans ses efforts visant à améliorer le dépistage et le diagnostic, les soins et l'accompagnement des patients et des familles et à définir les cadres réglementaires.

Couverture de la production locale des différentes classes thérapeutiques

La production locale couvre 71% des besoins en produits pharmaceutiques dont 7 classes thérapeutiques, à elles seules, couvrent plus de 80%

Marché ville / Millions USD (PPA)

Segment de marché	Importé	Production	Total	PDM	% IMP	% PRD
A0 App. Digestif.Metabolisme	270,95	296,03	566,98	23%	48%	52%
C0 App. Cardiovasculaire	9,93	378,05	387,98	16%	3%	97%
N0 Systeme Nerveux	55,56	231,24	286,80	12%	19%	81%
J0 Antiinfectieux V Generale	101,93	155,45	257,38	10%	40%	60%
V0 Divers	17,80	170,15	187,95	8%	9%	91%
G0 App. Genit.Urin.Horm.Sex.	80,63	91,05	171,68	7%	47%	53%
H0 Hormones	36,31	131,06	167,37	7%	22%	78%
R0 Appareil Respiratoire	46,55	55,44	101,99	4%	46%	54%
M0 Appareil Loco Moteur	8,04	89,90	97,94	4%	8%	92%
B0 Sang.Organes Hematopoiet	17,52	79,75	97,27	4%	18%	82%
D0 Dermatologie	17,77	43,65	61,42	2%	29%	71%
S0 Organes Des Sens	21,99	28,22	50,21	2%	44%	56%
L0 Antineoplas.Immunomodul	36,94	7,11	44,05	2%	84%	16%
P0 Antiparasitaires	0,26	4,05	4,31	0%	6%	94%
K0 Solutions Pour Hopitaux	-	0,01		0%	0%	100%
Total	722,18	1 761,15	2 483,33	100%	29%	71%



Source: IQVIA 2024,

Source: IQVIA : MAT Q2 2024 Exfactory prince



Prévisions des **classes thérapeutiques**

L'analyse des classes thérapeutiques suivantes se concentre sur les dix principales catégories de premier niveau du Système de classification anatomique (ATC 1) et est basée sur les ventes en pharmacies de détail auditées au prix de vente des fabricants. Ces dix classes représentaient **86,1 %** du marché en **2024** et devraient représenter **86,8 %** en **2029**.

ATC Class	2019 DZD (million)	2019 Market Share (%)	2024 DZD (million)	2024 Market Share (%)	2029 DZD (million)	2029 Market Share (%)	CAGR 2019- 2024 (%)	CAGR 2024- 2029 (%)
A	68 835	23,2	78 831	22,2	85 329	20,7	2,7	1,6
B	10 753	3,6	14 058	4	16 961	4,1	5,5	3,8
C	43 797	14,7	55 597	15,7	65 627	15,9	4,9	3,4
D	8 488	2,9	10 352	2,9	16 579	4	4,1	9,9
G	19 598	6,6	25 084	7,1	32 527	7,9	5,1	5,3
J	30 301	10,2	37 312	10,5	43 622	10,6	4,3	3,2
L	4 693	1,6	6 506	1,8	8 956	2,2	6,8	6,6
M	12 259	4,1	13 733	3,9	15 684	3,8	2,3	2,7
N	37 012	12,5	40 410	11,4	45 393	11	1,8	2,4
R	21 966	7,4	23 495	6,6	27 626	6,7	1,4	3,3
All Others	39 376	13,3	49 190	13,9	54 594	13,2	4,6	2,1
Total Audited Market	297 078	100,0	354 568	100,0	412 898	100	3,6	3,1
Unaudited Market	74 269		88 642		103 224		3,6	3,1
Total Market	371 347		443 210		516 122		3,6	3,1

Notre Gouvernance

Notre gouvernance consiste à assurer la conduite de nos activités de manière responsable, équitable, ouverte et transparente. Elle veille à ce que les organes de gestion de la société soient gérés de manière efficace et qu'ils agissent toujours dans l'intérêt primordial de nos parties prenantes.



Données juridiques de portée générale

Dénomination sociale	BIOPHARM
Siège social	18, Rue de la zone industrielle, Route de la gare, Haouche Mahieddine Reghaia, Wilaya d'Alger
Forme juridique	Société par actions
Durée statutaire de la société	99 ans
Capital social	5 104 375 000 DA
Exercice social	Du 1er Janvier au 31 Décembre
Paiement des dividendes	Les modalités de mise en paiement des dividendes sont fixées par l'assemblée générale
Commissaires aux comptes	Aissa DROUA / Nacir Guettouchi

L'article 13 des statuts de la Société BIOPHARM prévoit que le Conseil d'Administration comprend trois membres au moins et douze membres au plus, et que la durée des fonctions des administrateurs, nommés par l'Assemblée Générale Ordinaire est de six ans, elle expire à l'issue de l'Assemblée Générale qui statue sur les comptes de l'exercice écoulé.



Membres du **Conseil d'Administration**



Sofiane Lahmar

Président du Conseil d'Administration
Membre du conseil à titre personnel et représentant
de ADP entreprise WLL



Abdelouahed KERRAR

Membre du Conseil d'Administration
Vice Président exécutif



Lies KERRAR

Membre du Conseil d'Administration
Représentant Med Investment Holding SPA



Albert ALSINA

Membre du Conseil d'Administration



Jade DEL LERO MOREAU

Membre du Conseil d'Administration

Organes de gestion du Conseil d'Administration

ORGANES DE GESTION DU CONSEIL D'ADMINISTRATION

Comité d'Audit

Jade DEL LERO MOREAU

Albert ALSINA

Comité de rémunération et de nomination

Sofiane LAHMAR

Albert ALSINA

Le comité de rémunération et de nomination est un organe de gestion qui représente les actionnaires, son rôle consiste à :

- Examiner la nomination, le recrutement, la rémunération, les avantages sociaux et le congédiement des membres de la haute direction de la société et rendre des décisions à cet égard.
- Examiner les principaux programmes et politiques de ressources humaines déjà en place ou en cours d'établissement en lien avec la planification des effectifs, le perfectionnement des membres de la direction, la planification de la relève, la planification du cheminement de carrière et l'évaluation du rendement, ainsi que leur conformité avec la stratégie de la société.
- Soumettre au Conseil pour approbation le système de rémunération, revoir le système de rémunération des membres du Comité de Direction et des cadres dirigeants périodiquement et soumettre les modifications au Conseil pour approbation.

Le Comité d'audit est constitué au sein du Conseil d'administration. La mission du Comité d'audit consiste à assister le Conseil d'Administration dans sa fonction de surveillance. Il est notamment chargé des missions suivantes :

- Suivi du processus d'élaboration des informations financières destinées aux actionnaires et aux tiers ;
- Suivi de l'audit interne ;
- Suivi des systèmes de contrôle interne de gestion des risques, conformité légale et réglementaire ;
- Suivi de l'audit externe et du contrôle légal des comptes annuels et des comptes consolidés, y compris le suivi des questions et recommandations formulées par les Commissaires aux Comptes (« CAC ») ;
- Examen et suivi de l'indépendance des CACs.



Dirigeant social du **Groupe Biopharm**



Abdelhalim BENMERAD

Directeur Général du Groupe

Docteur en pharmacie.

Il a exercé en tant que pharmacien assistant avant de rejoindre le Groupe en 2004.

Il a occupé successivement les fonctions de :

- Directeur Technique,
- Chef de produit,
- Business Unit Manager.

En 2015, il a été promu DGA de la filiale HHI.

Depuis mai 2024, il a été nommé Directeur Général du Groupe

Activités des organes d'administration

Activités du Conseil d'Administration

Le Conseil d'administration est chargé de la surveillance et de la gestion des affaires de la société. Il prend les décisions en tant qu'organe de gestion. Durant l'année 2024, le Conseil d'Administration s'est réuni 06 fois :

Réunion du conseil d'administration

Mercredi 13 mars 2024

Mercredi 17 avril 2024

Mercredi 1 Mai 2024

Mercredi 5 juin 2024

Mercredi 18 Septembre 2024

Mercredi 27 Novembre 2024

Activités du comité d'Audit et du comité de rémunération et de nomination

Le comité de rémunération et de nomination s'est réuni en date du 13 Mars 2024 et du 05 Juin 2024.

Le comité d'audit s'est réuni en date du 17 Avril 2024 et du 27 Novembre 2024.

Activités de l'Assemblée Générale

Une Assemblée Générale Ordinaire des actionnaires s'est tenue par convocation du Conseil d'Administration le 5 Juin 2024. Cette assemblée avait pour ordre du jour :

- Approbation des comptes de l'exercice 2023 ;
- Approbation des comptes consolidés de l'exercice 2023 ;
- Affectation des résultats de l'exercice 2023 et distribution des dividendes ;
- Quitus à donner aux administrateurs ;
- Jetons de présence aux administrateurs ;
- Règlement des honoraires des commissaires aux comptes ;
- Renouvellement du mandat des commissaires aux comptes ;
- Pouvoirs à conférer ;
- Questions diverses.

Mandat des Commissaires Aux Comptes

Les Commissaires Aux Comptes sont nommés par l'Assemblée Générale Ordinaire pour une durée de 3 ans. Ils ont pour mission de certifier la régularité et la sincérité de l'inventaire, des comptes sociaux et des bilans de la société. Conformément aux dispositions de l'article 732 bis 2 du code de commerce, la société est contrôlée par deux Commissaires Aux Comptes :

NOM	Adresse	Mandats
Nacir Guettouchi	Lotissement EL AMEL Extension D Villa N°8 EL Achour, Alger	2024, 2025, 2026
Aissa DROUA	04 Boulevard Mohamed 5, Alger	2022, 2023, 2024

Conventions visées à l'article 628 du code du commerce

Durant l'exercice 2024, il n'a pas été conclu de conventions entrant dans le champ d'application des dispositions de l'article 628 du code du commerce.

Evolution du capital de BIOPHARM

Le capital de la société est de DZD 5 104 357 000 divisé en 25 511 875 actions d'une valeur nominale de 200 dinars.

Nos Valeurs

INTÉGRITÉ

Fondement de nos interactions, tant en interne qu'en externe, nous nous engageons à agir avec intégrité, honnêteté, équité et responsabilité, tout en maintenant des normes élevées de conformité et de conduite professionnelle. Notre réputation est intrinsèquement liée à notre intégrité, que nous plaçons au dessus de toute forme de considération.

CONFORMITÉ

Nous nous engageons fermement à observer avec rigueur toutes les lois, réglementations et normes qui régissent notre domaine d'activité. La conformité est ancrée au cœur de notre approche, de notre travail, et ce principe guide même nos processus dans nos divers domaines d'intervention. Ceci assure non seulement la légalité et l'éthique de nos actions, mais aussi la fiabilité de nos produits.

TRANSPARENCE

Nous privilégions la transparence dans toutes nos communications, tant internes qu'externes. Nous nous engageons à fournir à nos employés, clients, fournisseurs et actionnaires des informations régulières, sincères et transparentes, dans le strict respect des lois et règlements en vigueur.

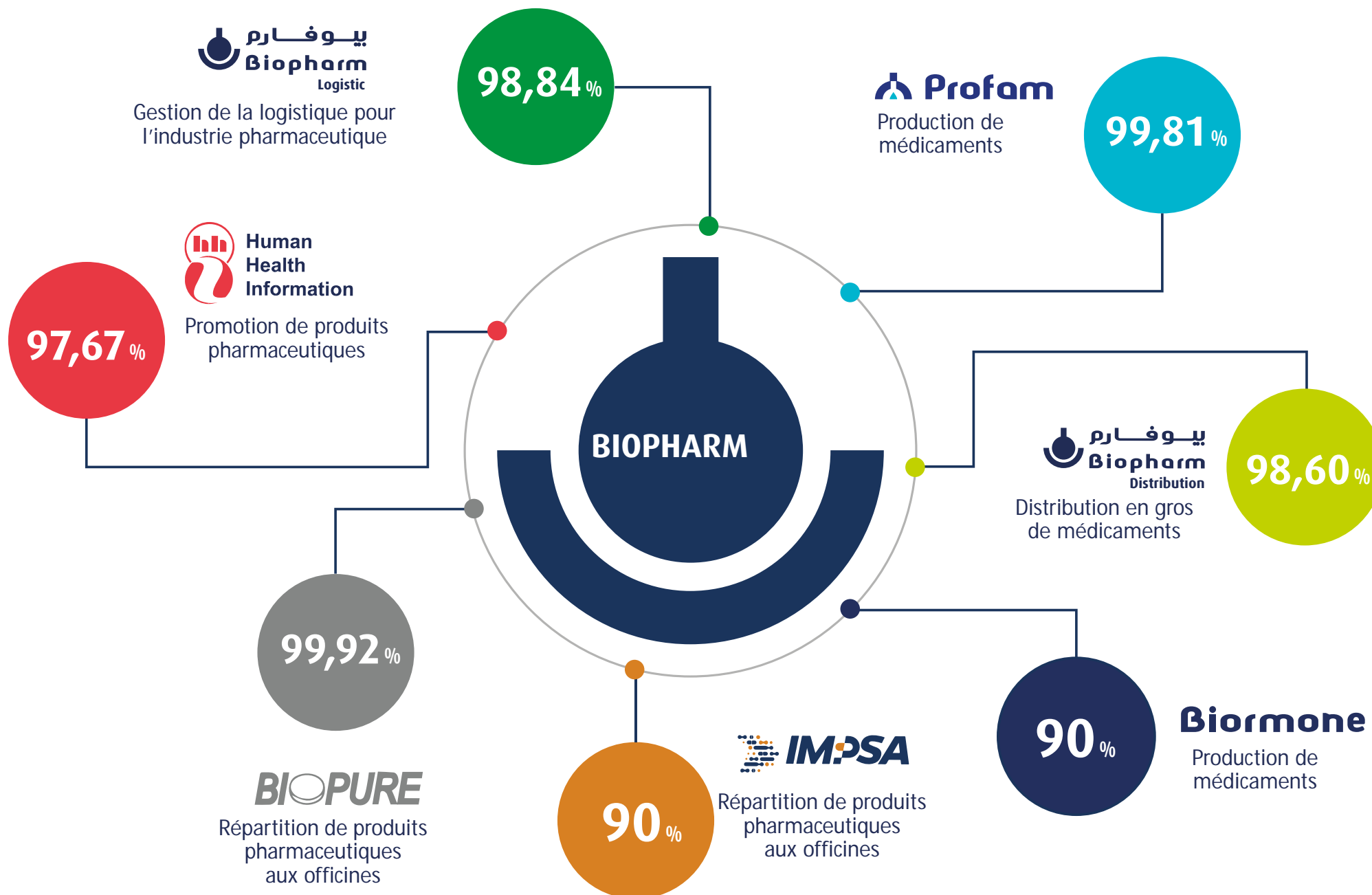
ENGAGEMENT

Nous sommes résolument engagés envers nos employés, nos clients, nos fournisseurs et nos actionnaires. Nous mettons tout en œuvre pour atteindre les objectifs et les missions qui nous sont confiés. Faisant preuve de détermination et de persévérance, nous sommes prêts à donner le meilleur de nous-mêmes pour contribuer au succès collectif.

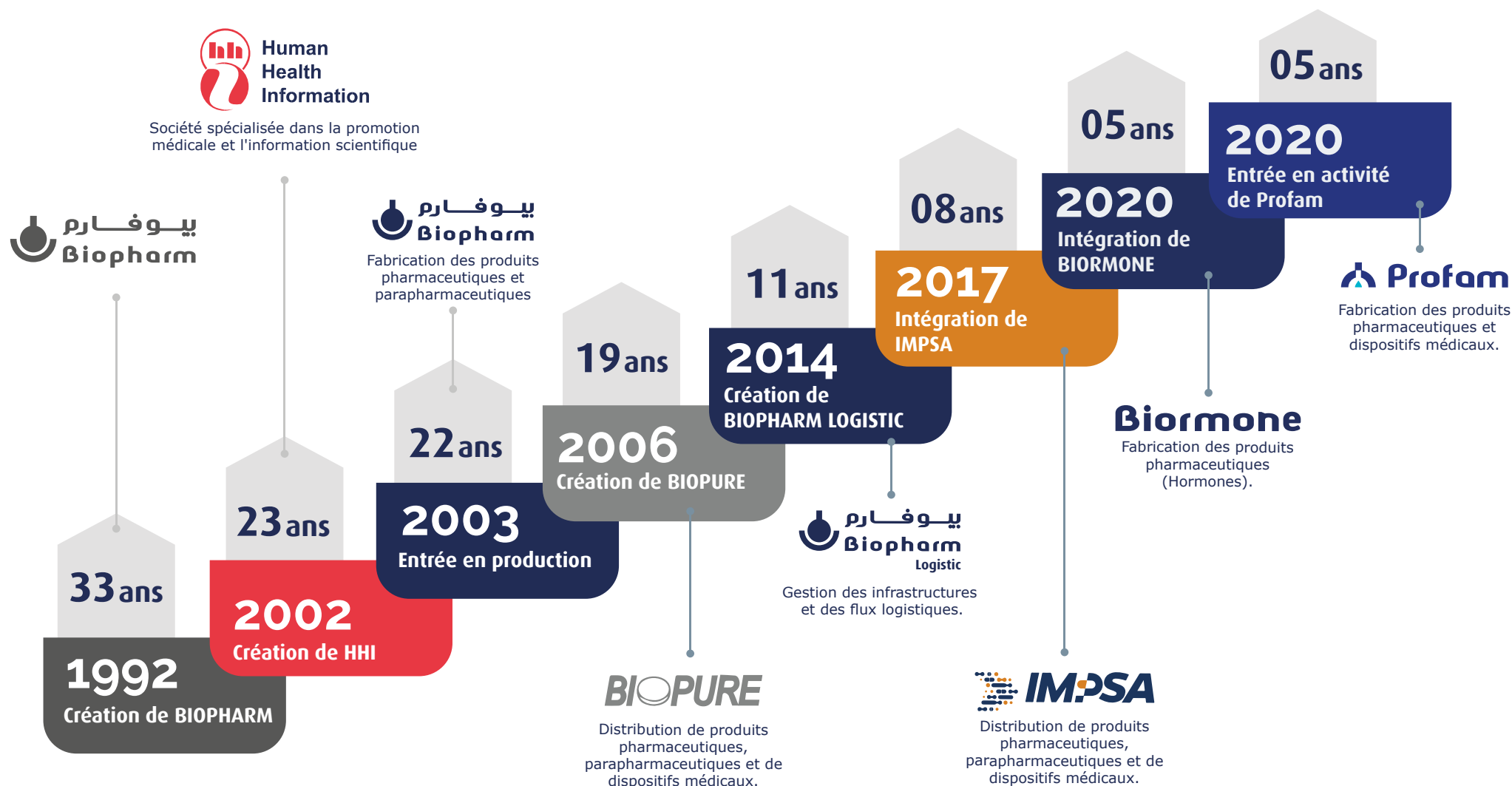
RIGUEUR

Elle représente l'un des principaux piliers qui orientent chacune de nos actions, consolidant ainsi notre culture d'entreprise. Cette valeur nous permet de nous adapter aux changements et aux défis tout en préservant notre engagement envers l'excellence et l'innovation. Cette rigueur se manifeste également à travers notre engagement en faveur de l'amélioration continue et constante de nos processus.

Our **Passion**, serving **Patient**



BIOPHARM, une histoire, un recul de plus de 3 décennies...





Évènements marquants



Biopharm à l'honneur sur l'EPTV :
L'équipe de l'EPTV a mis en lumière l'engagement environnemental de Biopharm, à travers un reportage tourné dans notre usine certifiée ISO 14001.



Visite du Directeur Général de l'OIT (Organisation Internationale du Travail) :
Monsieur Gilbert Houngbo a salué l'engagement de Biopharm en faveur du dialogue social et de l'amélioration des conditions de travail dans l'industrie pharmaceutique.



Biopharm au SIPHAL 2024 :
une présence marquée par la synergie et les valeurs d'entreprise qui ont guidé la participation de Biopharm à la 18^{ème} édition du Salon international de la pharmacie.



4^{ème} édition du Biopharm Scientific Annual Meeting
Le BSAM 2024 a rassemblé experts et chercheurs autour des perspectives de développement des produits radiopharmaceutiques.



Le ministre de la Santé inaugure et salue l'investissement industriel de Biopharm à Bouira
Biopharm a inauguré l'un de ses nouveaux complexes pharmaceutiques en présence des ministres de la Santé et de l'Éducation nationale.



Biopharm et l'USTHB renforcent leur partenariat en faveur de la recherche et de l'innovation
À l'occasion de la Semaine mondiale de l'Entrepreneuriat, Biopharm renouvelle son engagement aux côtés du monde académique.



Certification ISO 13485 :
Biopharm renforce son exigence de qualité avec Précigo®
La filiale Profam obtient la certification ISO 13485:2016, pour ses 03 sites, confirmant l'excellence industrielle de Biopharm.



Biopharm initie deux hackathons dans le cadre d'«Innovation Algeria - Horizon 2027»
Engagée pour l'avenir, Biopharm mobilise jeunes talents et experts autour de la supply chain verte et de l'IA appliquée à la R&D pharmaceutique.

Notre Production

BIOPHARM poursuit le processus d'accompagnement visant à guider le Groupe dans son exepension à l'international conformément aux bonnes pratique de fabrication (GMP)

En Octobre 2024 BIOPHARM a enregistré son site auprès des autorités du ministère de la santé du **Sultanat Oman**



Ressouces humaines

BIOPHARM Production compte **940 collaborateurs.**



Performances opérationnelles

Le nombre de boîtes produites durant **l'année 2024** s'élève à **65,8 millions de boîtes.**



Chiffre d'Affaires

Le chiffre d'affaires de la production à atteint **18 079 Millions DZD** en **2024.**



Excédent Brut d'Exploitation

L'EBE de la production a atteint **6 231 Millions DZD** en **2024.**



14001 : 2015

OBTENTION DU TROISIÈME CYCLE DE
CERTIFICATION ISO 14001 VERSION 2015
EN MARS 2024



NOS LANCEMENTS EN 2024

AU COURS DE L'ANNÉE 2024, BIOPHARM A MIS SUR LE MARCHÉ 09 NOUVEAUX PRODUITS, SUR 29 DOSSIERS DÉPOSÉS À L'ENREGISTREMENT.

Neurocetam 500 mg – comprimé pelliculé boîte de 60 Neurologie	Lancé en Janvier 2024
Rynza gélule – Paracétamol 500 mg / Chlorphénamine 4 mg Pneumologie/Allergologie	Lancé en Avril 2024
Tyrizal – Lévocétirizine 5 mg Boîte de 14 comprimés Pneumologie/Allergologie	Lancé en Mai 2024
Nozinan 100 mg Pneumologie/Allergologie	Lancé en Mai 2024
Epleron 25 mg Cardiologie	Lancé en Mai 2024
Epleron 50 mg Cardiologie	Lancé en Mai 2024
Tyrizal – Lévocétirizine 5 mg Boîte de 28 comprimés Pneumologie/Allergologie	Lancé en Juin 2024
Rynza Toux Stick – Extrait sec de feuilles de lierre Pneumologie/Allergologie	Lancé en Août 2024
Parol Fort – Paracétamol / Codéine / Caféine Pneumologie/ Antalgique opiacé	Lancé en Octobre 2024
Azyrtine Cétirizine – Solution buvable Pneumologie/Allergologie	Lancé en Octobre 2024
Neurocetam 100 mg/ml solution buvable Neurologie	Lancé en Octobre 2024
Corect 100 mg/ml Acarbose Diabétologie	Lancé en Décembre 2024



Notre Distribution

BIOPHARM DISTRIBUTION A ASSURÉ LA DISTRIBUTION DE **101** MILLIONS DE BOITES EN 2024



Chiffre d'affaires en 2024
50 316 Millions Dzd



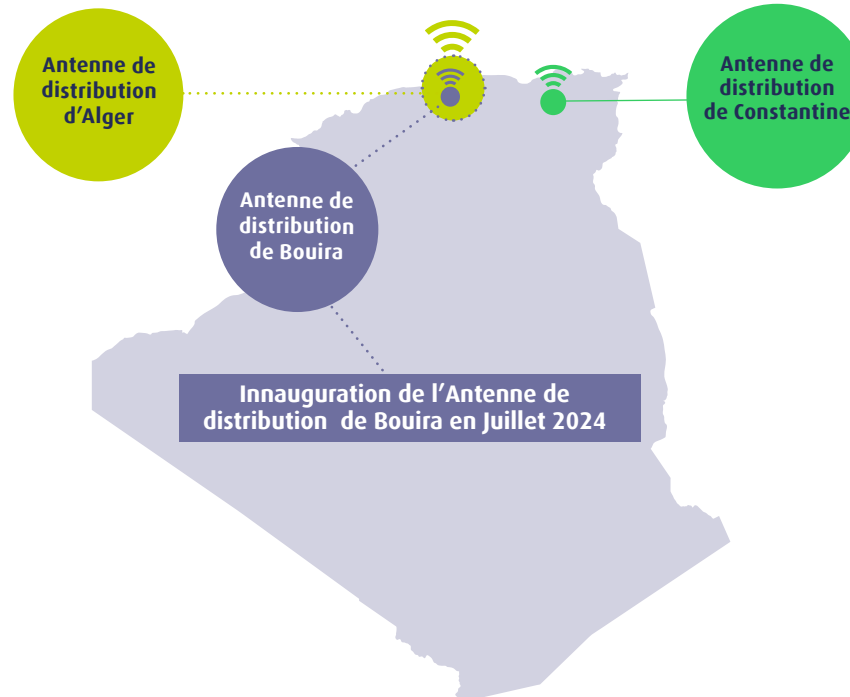
10 005
Palettes



+50%
des produits distribués sont
issus de la fabrication locale.



Obtention de la **certification ISO 13 485**
pour le centre de **distribution de Réghaia**
et le **magasin de Bouira**





Notre Répartition

Le chiffre d'affaires de
la répartition a atteint :

44 323
MILLIONS DZD
en 2024.

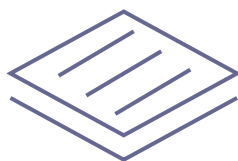
BIOPURE
39 780
MILLIONS DZD
VIA LA FILIALE BIOPURE.

IMPSA
4 543
MILLIONS DZD
VIA LA FILIALE IMPSA.



9001 : 2015

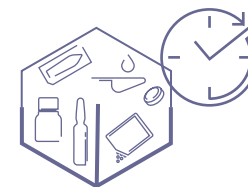
RENOUVELEMENT DE **CERTIFICAT**
ISO 9001-2015 DE IMPSA



13 950
Palettes



349
Collaborateurs



5 636
Commandes
préparées par jour



4 348
Clients
mouvementés



107 millions
Nombre de boîtes
vendues en 2024



262
Flottes



Notre Logistique

Depuis sa création en 2014, BIOPHARM LOGISTIC assure la gestion des infrastructures, des moyens humains et logistiques pour l'ensemble du Groupe.

Le chiffre d'affaires de la filiale BIOPHARM logistic a atteint :

2 697
MILLIONS DZD
en 2024.



Palettes

41 645



Collaborateurs

1 211



Véhicules

429



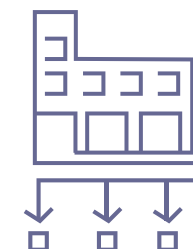
Boîtes
manipulées

208 Millions



Commandes
préparées

1,44 Millions

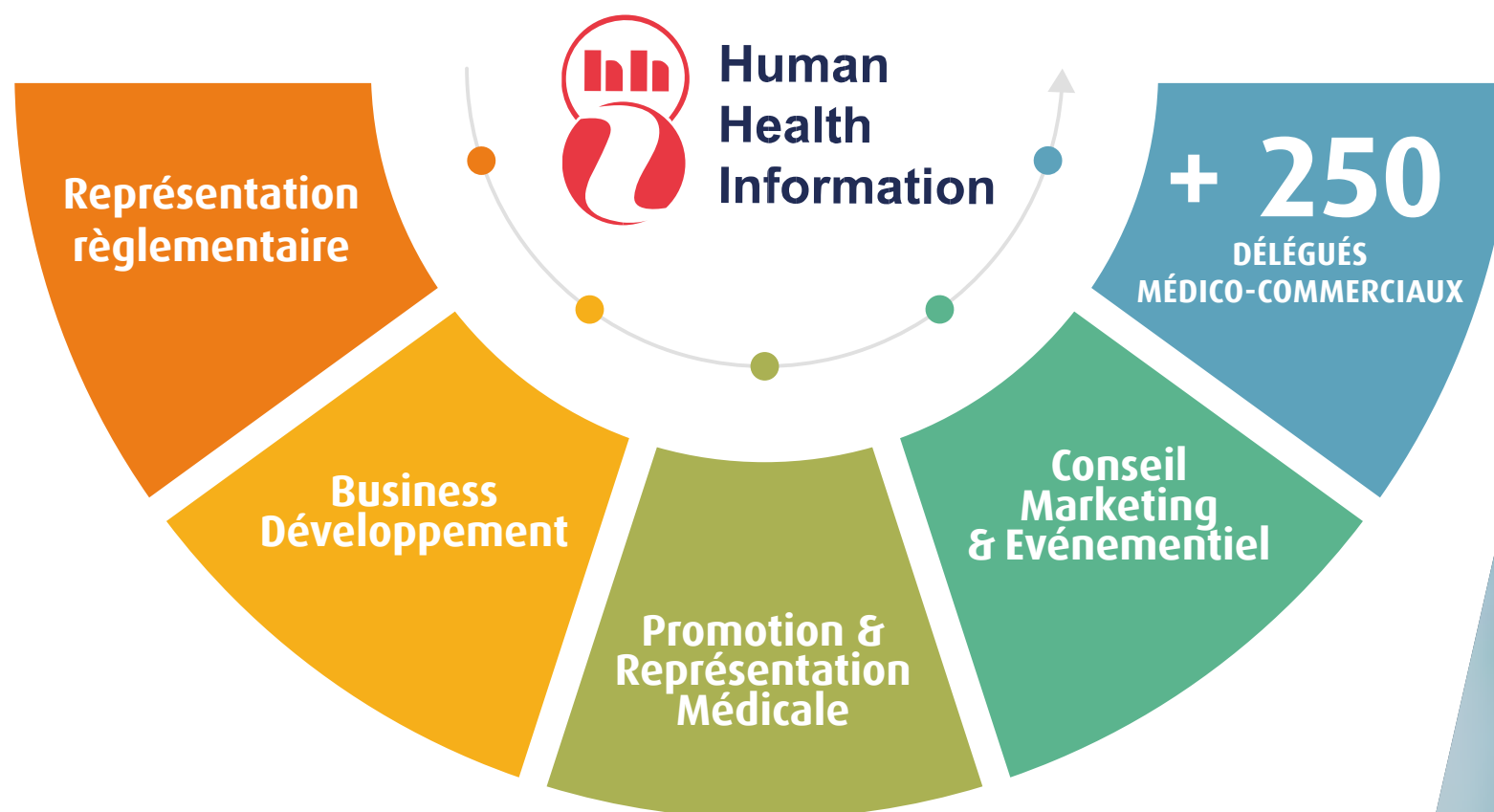


Plateformes
logistiques

10



Notre Promotion & information médicale





Nos Ressources humaines

Le capital humain étant à l'origine de l'accroissement de l'efficacité de productivité. Les ressources humaines jouent, de ce fait, un rôle essentiel dans la conception et la mise en place des stratégies de développement ayant un impact sur les résultats financiers ainsi que sur l'image de marque et l'efficacité globales de l'entreprise. Notre politique de Ressources Humaines est structurée autour des axes suivants :

- **Assurer à nos collaborateurs un milieu de travail sain** et stimulant répondant à leurs aspirations en matière de HSE et RSE.
- **S'engager à promouvoir l'égalité des chances, la diversité des profils et des parcours. Insérer des personnes à mobilité réduite** et attirer les talents.
- **Mettre en place des programmes de formation ciblés**, adaptés aux besoins et aux exigences stratégiques, opérationnelles et réglementaires.
- **Contribuer à l'émergence d'un «pool de compétences de l'industrie et distribution pharmaceutique»** via BIOPHARM en partenariats avec des universités et le ministère de la formation professionnelle.

- **Valoriser les compétences et fidéliser des talents** par la mise en place d'une stratégie de mobilité interne et gestion des carrières.

- **Reconnaître et rétribuer les performances** par la mise en place d'un système de rémunération qui rétribue de manière équitable les meilleures performances et les meilleurs contributeurs.

- **Promouvoir une communication interne efficace**, levier clé pour engager, motiver et renforcer le sentiment d'appartenance au Groupe.

La DRH Groupe s'engage à mobiliser l'ensemble des parties prenantes en se positionnant en Business Partner afin de dynamiser le développement des compétences et promouvoir le développement des pratiques sociales dans le respect des valeurs ainsi que du code éthique du Groupe.

16 734
HEURES DE FORMATION

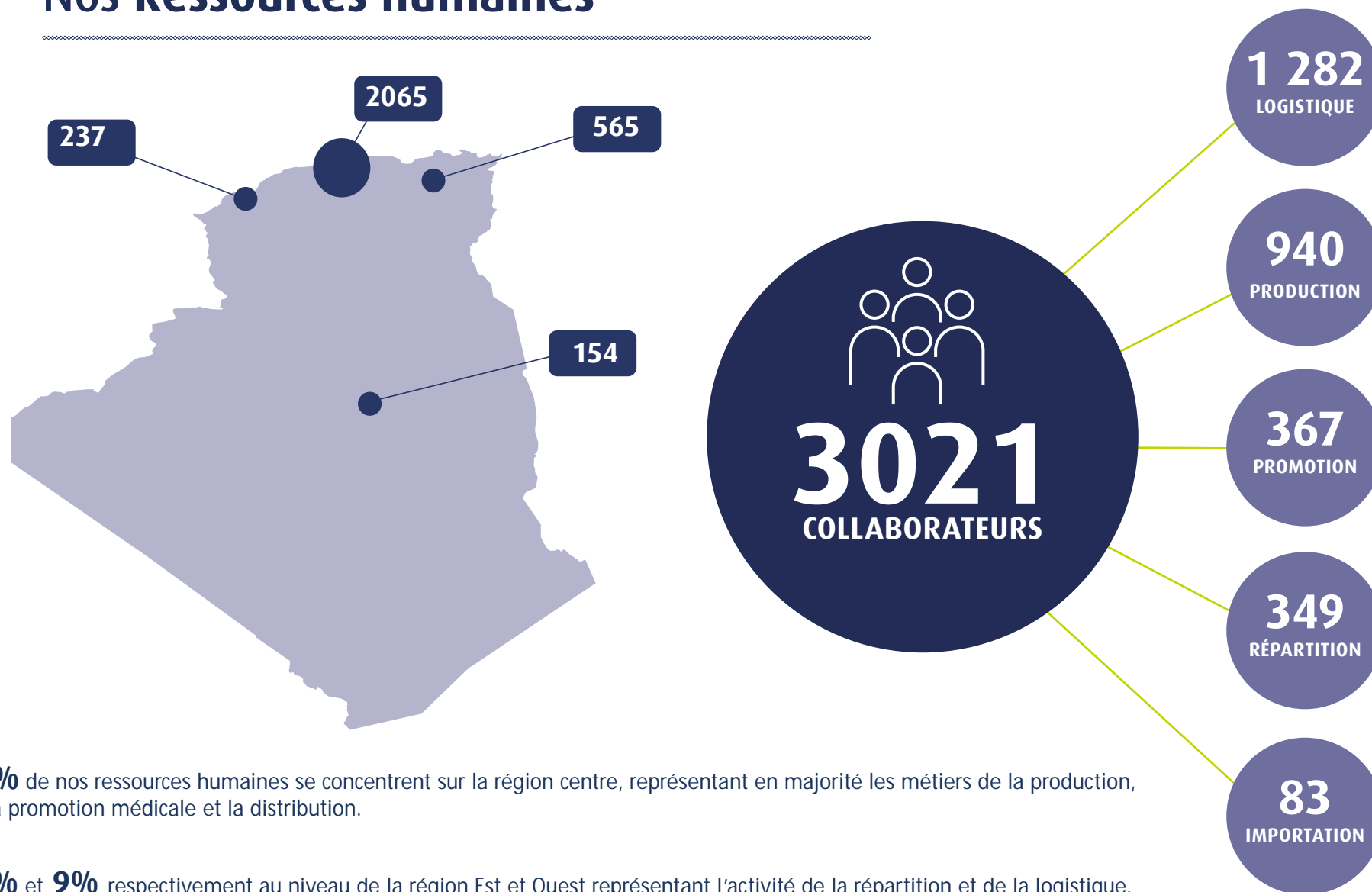
769
COLLABORATEURS
FORMÉS

31%
DE L'ÉFFECTIF
FORMÉ

22h
DE FORMATION PAR
COLLABORATEUR



Nos Ressources humaines



69% de nos ressources humaines se concentrent sur la région centre, représentant en majorité les métiers de la production, de la promotion médicale et la distribution.

17% et **9%** respectivement au niveau de la région Est et Ouest représentant l'activité de la répartition et de la logistique.

Nos équipes sont aussi présentes dans la région du Sud avec **154** collaborateurs qui assurent la répartition des médicaments.

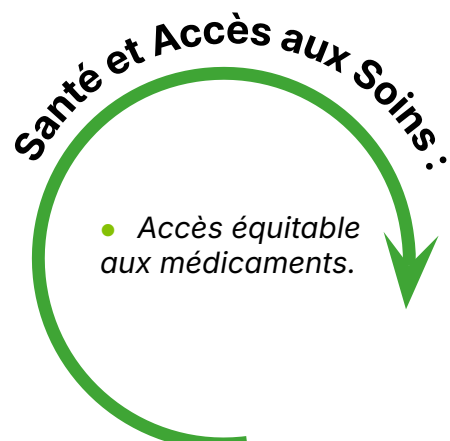
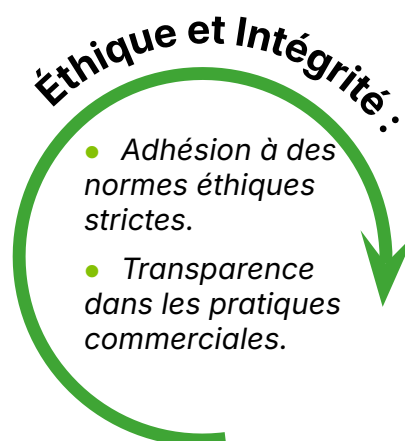
ENGAGEMENT RSE

BIOPHARM continue à s'engager en faveur de la promotion de la culture en matière de Responsabilité Sociale des Entreprises (RSE) en améliorant les process des aspects sociaux, environnementaux et économiques au niveau de ses différentes activités.

POURQUOI LA RSE ?



ACTIONS ENGAGÉES





Notre IT & OT

Au cours de l'année 2024, plusieurs projets importants ont été menés à bien dans les domaines des systèmes d'information métiers, des infrastructures réseau et de stockage, ainsi que des technologies opérationnelles et industrielles (OT). Ces initiatives s'inscrivent dans une stratégie globale d'amélioration continue de la performance, de la conformité et de la sécurité du système d'information du Groupe. À titre d'exemples non exhaustifs, les réalisations suivantes peuvent être citées :

- Généralisation du déploiement de la nouvelle version de l'ERP intégré : Cette version a été étendue à l'ensemble des filiales du Groupe, intégrant des fonctionnalités avancées couvrant l'ensemble des processus métiers, notamment la production, la distribution, la logistique et la répartition vers les officines.
- Déploiement des plateformes CDS en versions entreprise et serveur : Ces plateformes ont été mises en place au niveau des laboratoires pour garantir la conformité avec les exigences GMP (Good Manufacturing Practices) et les principes de l'intégrité des données.
- Validation des systèmes informatisés : Les systèmes ont été validés conformément aux recommandations du GAMP5, renforçant ainsi la fiabilité et la conformité des applications critiques utilisées dans les environnements réglementés.
- Mise en place de bonnes pratiques de gouvernance OT : Une démarche structurée a été adoptée pour assurer une gestion efficace des technologies opérationnelles industrielles sur les différentes installations du Groupe, intégrant des exigences de sécurité, de traçabilité et de disponibilité.
- Renforcement des infrastructures de traitement et de stockage : Les capacités des différents data centers du Groupe ont été étendues afin de répondre à la montée en charge des systèmes informatiques, tout en garantissant leur haute disponibilité.
- Déploiement des nouvelles plateformes de sécurité réseau : Une plateforme de sécurité basée sur les dernières versions de solutions firewall a été mise en place, accompagnée de bonnes pratiques de gestion, dans le but de renforcer la cybersécurité et la résilience du système d'information.

Équipe IT pluridisciplinaire
et complémentaire



Convergence des
environnements IT/OT

Data Centers redondants
Haute disponibilité



Gestion centralisée
des accès

Architecture virtualisée
et scalable



Sécurité multi-couches

ERP distribué et intégré
sur plusieurs filiales

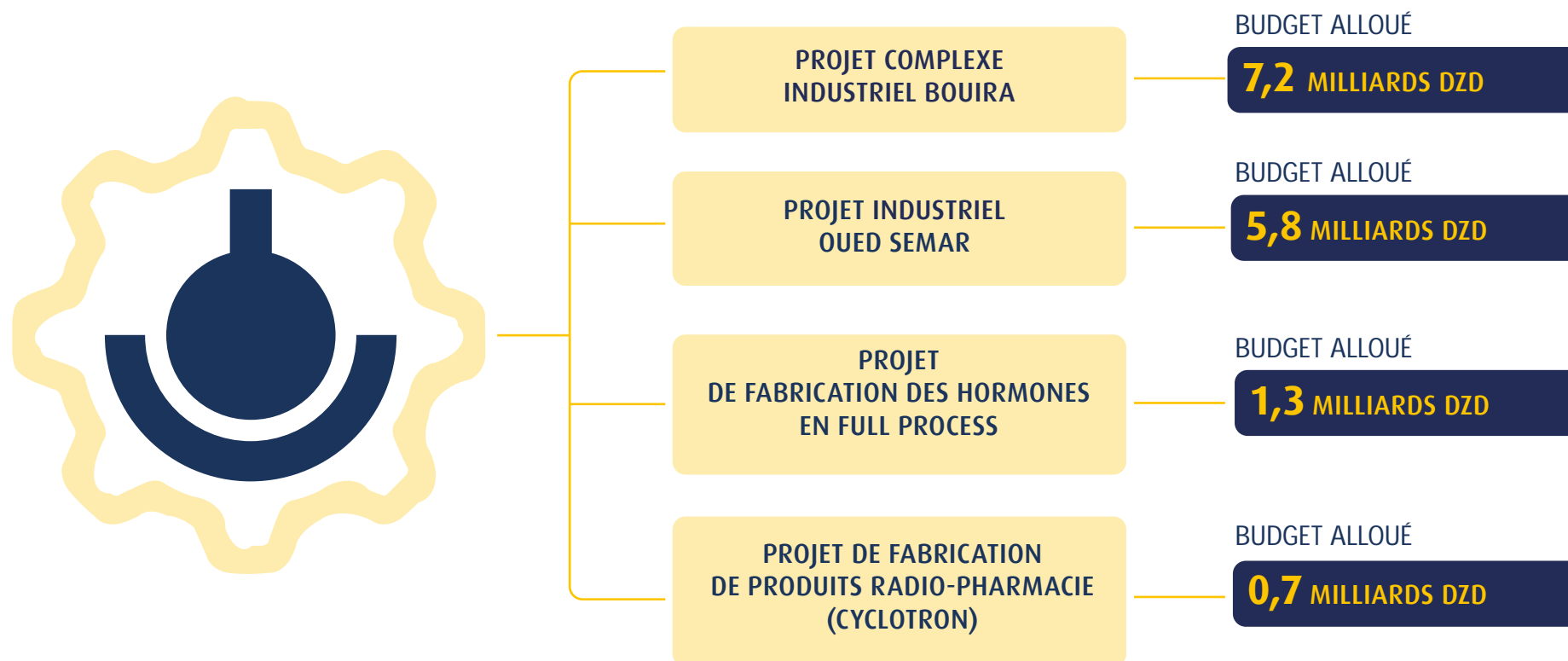


Big Data (plusieurs
téraoctets)

Interconnexion complète
des sites du Groupe



Des investissements à hauteur de nos ambitions



D'AUTRES PROJETS ONT ÉTÉ LIVRÉS



SITE DE PRODUCTION
DE STICK PACK ET
UNITÉ DE FABRICATION
ONCOLOGIE



SITE DE PRODUCTION
DES BANDELETTES GLYCÉMIQUES



NOUVEAU LABORATOIRE
DE RECHERCHE ET DE
DÉVELOPPEMENT



RAPPORT FINANCIER 2024

*Incluant le rapport financier consolidé & individuel et
le rapport des commissaires aux comptes*



Chiffres clés 2024

Chiffre d'affaires

85,5 Milliards DZD

Excédent Brut d'Exploitation

14,3 Milliards DZD

Résultat opérationnel

11,4 Milliards DZD

Résultat net de la période

9,6 Milliards DZD

Bénéfice net par action, part Groupe

395 DZD

I Chiffre d'affaires et Résultat opérationnel

L'exercice 2024 voit le chiffre d'affaires atteindre 85,5 milliards de dinars contre 82,9 en 2023 soit une progression de 3 %.

La valeur ajoutée passe de 17,9 à 19 milliards de dinars soit une croissance de 6 % cette appréciation de la valeur ajoutée est due à l'effet conjuguée d'une gestion rigoureuse des coûts.

L'Excédent Brut d'Exploitation quant à lui atteint les 14,3 milliards de dinars contre 12,6 en 2023 soit une progression de 13 %.

I Résultats opérationnels

Le résultat opérationnel passe de 10,8 milliards de dinars en 2023 à 11,4 milliards de dinars en 2024, soit une hausse de 6%.

I Résultat net de la période

En conséquence, le résultat net consolidé, part Groupe, s'établit à 9,6 milliards de dinars en 2024.

Le résultat net par action part Groupe est de 373 dinars en 2024.

I Situation bilancielle

A l'actif, les investissements de l'exercice 2024 représentent 2,6 millions de dinars.

Le compte de stock augmente de 178 millions de dinars représentant 101 jours de chiffre d'affaires.

Le compte client diminue de 1 157 millions de dinars pour atteindre 27 176 millions de dinars à décembre 2024 et correspondant à 108 jours de chiffre d'affaires.

Le compte fournisseur passe de (18 541) millions de dinars à (19 346) millions de dinars correspondant à 59 jours de chiffre d'affaires.



RAPPORT FINANCIER

Comptes consolidés du Groupe au 31.12.2024

Examinés et arrêtés par le Conseil d'Administration en date du 15 Mai 2025

- 01** ETATS FINANCIERS CONSOLIDÉS EXERCICE 2024
- 02** MÉTHODE ET PÉRIMÈTRE DE CONSOLIDATION
- 03** NOTES ANNEXES AUX ÉTATS FINANCIERS CONSOLIDÉS

COMPTES CONSOLIDÉS AU 31 DÉCEMBRE 2024

Comptes de résultat consolidés de la période

Compte de résultat consolidé					
(en millions de DZD)	Note	31/12/2024	31/12/2023	Var	%
Ventes et produits annexes	17	85 457	82 917	2 540	3%
Variation stocks produits finis et en cours		236	(59)	295	-504%
Production de l'exercice		85 693	82 859	2 834	3%
Achats consommés		(64 080)	(62 542)	(1 538)	2%
Services extérieurs et autres consommations	18	(2 635)	(2 434)	(200)	8%
Consommation de l'exercice		(66 714)	(64 976)	(1 739)	3%
Valeur ajoutée		18 979	17 883	1 096	6%
Charges de personnel	19	(4 477)	(4 405)	(72)	2%
Impôts, taxes et versements assimilés	20	(244)	(905)	660	-73%
Excédent brut d'exploitation		14 257	12 573	1 684	13%
Autres produits opérationnels		119	142	(23)	-16%
Autres charges opérationnelles	21	(347)	(327)	(20)	6%
Dotations aux amortissements, provisions et pertes de valeurs	22	(6 192)	(4 758)	(1 434)	30%
Reprise sur pertes de valeur et provisions		3 560	3 132	428	14%
Résultat opérationnel		11 398	10 762	636	6%
Produits financiers		679	222	456	205%
Charges financières		(376)	(453)	77	-17%
Résultat financier	23	303	(231)	533	-231%
Résultat ordinaire avant impôt		11 701	10 532	1 169	11%
Impôts exigibles sur résultats ordinaires	24	(2 035)	(1 818)	(217)	12%
Impôts différés (Variations) sur résultats ordinaires		(67)	(208)	141	-68%
Résultat net des activités ordinaires		9 599	8 505	1 094	13%
Résultat extraordinaire		-	-	-	n/a
Résultat net de l'exercice		9 599	8 505	1 094	13%
Dont Part du Groupe		9 529	8 473		
Part des minoritaires		70	33		
Bénéfice par action, part du Groupe (DZD)		373	332		



COMPTES CONSOLIDÉS AU 31 DÉCEMBRE 2024

Bilan de la période - Actifs

Actif Consolidé					
(en millions de DZD)	Note	31/12/2024	31/12/2023	Var	%
Actifs non courants					
Ecart d'acquisition - goodwill positif ou négatif	1	683	703	(20)	-3%
Immobilisations incorporelles	2.1	210	146	64	43%
Immobilisations corporelles	2.2				
Terrains		2 018	2 018	-	0%
Bâtiments		675	750	(75)	-10%
Autres immobilisations corporelles		5 157	5 357	(200)	-4%
Immobilisations en concession		-	-	-	n/a
Immobilisations encours	3	15 104	13 358	1 746	13%
Immobilisations financières	4				
Titres mis en équivalence		-	-	-	n/a
Autres participations et créances rattachées		105	5	100	2082%
Autres titres immobilisés		2 000	-	2 000	n/a
Prêts et autres actifs financiers non courants		5 438	6 464	(1 026)	-16%
Impôts différés actif	5	534	543	(9)	-2%
Total actifs non courants		31 924	29 345	2 579	9%
Actifs courants					
Stocks et encours	6	24 001	23 824	177	1%
Créances et emplois assimilés					
Clients	7	27 120	28 946	(1 826)	-6%
Autres débiteurs	8	5 095	4 890	205	4%
Impôts et assimilés		2 410	2 542	(133)	-5%
Autres créances et emplois assimilés		-	-	-	n/a
Disponibilités et assimilés					
Placements et autres actifs financiers courants	9	2 000	-	2 000	n/a
Trésorerie	10	4 303	5 366	(1 063)	-20%
Total actifs courants		64 928	65 569	(641)	-1%
Total actifs		96 852	94 914	1 939	2%

COMPTES CONSOLIDÉS AU 31 DÉCEMBRE 2024

Bilan de la période - Passifs

Passif Consolidé					
(en millions de DZD)	Note	31/12/2024	31/12/2023	Var	%
Capitaux propres					
Capital émis		5 104	5 104	-	0%
Capital non appelé		-	-	-	n/a
Primes et réserves - Réserves consolidés (1)		16 784	14 280	2 504	18%
Résultat net - Résultat net du groupe (1)		9 599	8 505	1 094	13%
Autres capitaux propres - Report à nouveau		27 925	26 478	1 448	5%
Part de la société consolidante (1)		58 904	53 934	4 970	9%
Part des minoritaires (1)		509	433	76	18%
Total Capitaux propres		59 413	54 367	5 046	9%
Passifs non courants					
Emprunts et dettes financières	11	5 213	7 818	(2 605)	-33%
Impôts (différés et provisionnés)	12	538	481	57	12%
Autres dettes non courantes		-	-	-	n/a
Provisions et produits constatés d'avance	13	-	-	-	n/a
Total passifs non courants		5 751	8 299	(2 548)	-31%
Passifs courants					
Fournisseurs et comptes rattachés	14	20 281	19 300	981	5%
Impôts		1 747	1 538	209	14%
Autres dettes	15	4 100	6 004	(1 904)	-32%
Trésorerie passif	16	5 560	5 406	155	3%
Total passifs courants		31 688	32 248	(560)	-2%
Total passifs et capitaux propres		96 852	94 914	1 939	2%



COMPTES CONSOLIDÉS AU 31 DÉCEMBRE 2024

Tableaux des flux de trésorerie consolidé

Tableaux des flux de trésorerie consolidés		
(en millions de DZD)	31/12/2024	31/12/2023
Flux de trésorerie provenant des activités opérationnelles	11 742	6 306
Résultat net de l'exercice	9 599	8 505
Dotations aux amortissements	1 252	1 197
Dotations aux provisions et pertes de valeurs	1 379	428
Variation impôts différés	67	208
Plus ou Moins value de cession	(51)	(15)
Marge brute d'autofinancement	12 246	10 324
Variation du Besoin en Fonds de Roulement	(505)	(4 018)
- Variation de l'actif courant	(7 100)	(8 367)
- Variation du passif courant	6 595	4 349
Flux de trésorerie provenant des opérations d'investissement	(3 653)	(11 445)
Décaissements sur acquisition d'immobilisations	(2 606)	(5 476)
Encaissements sur cessions d'immobilisations	51	32
Variation des Titres de participation	(100)	(0)
Incidence des variations de périmètre	(1)	-
Créances rattachées à des participations	-	-
Variation des placements (DAT)	(996)	(6 000)
* Souscription placements	-	-
* Remboursement placements (partie à court terme)	-	-
* Différence de cours sur DAT	-	-
* Bons de Trésor	(996)	(6 000)
Flux de trésorerie provenant des opérations de financement	(7 315)	1 264
Variation des dettes à long terme	-	-
Variation des dettes à court terme	-	-
Variation Intérêts courus non échus (compte 518)	-	(0)
Emprunts	35	6 679
Remboursement Emprunts	(2 640)	(1 656)
Subvention reçue	-	-
Compte courant d'associés	(148)	54
Augmentation de capital	9	35
Variation prêts et autres actifs financiers non courants	23	(428)
Dividendes payés	(4 594)	(3 420)
Variation de trésorerie	782	(3 875)
Trésorerie d'ouverture	(39)	3 836
Trésorerie de clôture	743	(39)
Variation de trésorerie	782	(3 875)



COMPTES CONSOLIDÉS AU 31 DÉCEMBRE 2024

Tableau de variation des capitaux propres consolidés

Tableau de variation des capitaux propres consolidé

(en millions de DZD)	31/12/2023	Distribution de dividendes	Résultat de la période	Variation du périmètre de consolidation	31/12/2024
Capitaux propres					
Capital émis	5 104	-	-	-	5 104
Réserves & reports à nouveau	40 757	3 900	-	53	44 709
Résultat net du Groupe	8 505	(8 505)	9 599	-	9 599
Part de la société consolidante (1)	53 934	(4 606)	9 529	47	58 904
Part des minoritaires (1)	433	-	70	6	509
Total Capitaux propres	54 367	(4 606)	9 599	53	59 413



Méthode et périmètre de consolidation

Déclaration de conformité : Les comptes du Groupe BIOPHARM sont consolidés au 31 Décembre 2024 conformément aux dispositions de la loi n° 07-11 portant Système Comptable et Financier « SCF » et les textes subséquents pris pour son application, dont l'arrêté du Ministre des Finances du 26 juillet 2008 fixant les règles d'évaluation et de comptabilisation, le contenu et la présentation des états financiers ainsi que la nomenclature et les règles de fonctionnement des comptes. Ils sont présentés comparativement avec les états arrêtés au 31 décembre 2023.

Les principales méthodes comptables appliquées lors de la préparation des états financiers consolidés sont exposées ci-après. Sauf indication contraire, ces méthodes ont été appliquées de façon permanente aux exercices présentés et d'une manière uniforme par les entités du Groupe.

Base d'établissements

Les présents états financiers ont été préparés selon la méthode du coût historique sauf en ce qui concerne la réévaluation de certains actifs corporels amortissables et non amortissables acquis ou créés avant 2007. Les principes généraux suivant s'appliquent aussi :

- Image fidèle ;
- Continuité d'exploitation ;
- Méthode de la comptabilité d'engagement ;
- Permanence de présentation ;
- Importance relative.

Méthode de consolidation

La société mère détient le contrôle exclusif de toutes ses filiales. Par conséquent, les états financiers sont consolidés selon la méthode de l'intégration globale, conformément aux dispositions de l'arrêté susmentionné. La clôture des comptes de toutes les entités incluses dans le périmètre de consolidation s'effectue le 31 Décembre. Les transactions significatives, soldes, produits et charges intra-Groupe ont été entièrement éliminés lors de la consolidation. Les intérêts minoritaires dans l'actif net ainsi que dans le résultat des filiales consolidées sont présentés séparément des capitaux propres et du résultat du Groupe.

Périmètre et critère de consolidation

Au 31 Décembre 2024, le périmètre de consolidation du Groupe BIOPHARM inclut les sociétés contrôlées par Biopharm SPA. L'année 2024 a connu la sortie de Interwave SPA du périmètre de consolidation suite à sa dissolution.

Périmètre de consolidation du Groupe BIOPHARM

Entité	Société consolidante	
	% de contrôle	Méthode de consolidation
BIOPHARM Distribution SPA	98,60%	Intégration Globale
BIOPURE SPA	99,92%	Intégration Globale
BIOPHARM Logistic SPA	99,84%	Intégration Globale
HHI SPA	97,67%	Intégration Globale
PROFAM SPA	99,81%	Intégration Globale
IMPSA SPA	90,06%	Intégration Globale
BIORMONE SPA	90,02%	Intégration Globale

A noter qu'au 31 Décembre 2024, les filiales possèdent des actions de leurs sociétés sœurs. Aucune participation réciproque n'existe entre les filiales.

Les sociétés consolidées détiennent des participations dans la société CIPLA Algérie SPA pour 0,1% et dans BIOPHARM INVESTEMENT à hauteur de 30%. La société BIOPHARM INVESTEMENT n'a pas encore débuté ses activités depuis sa création et sa prise en compte dans le périmètre de consolidation, par la méthode de la mise en équivalence, n'aura aucun impact significatif sur l'image économique du Groupe.



Note 1 – Ecart d’acquisition - goodwill

Le goodwill inclut, à décembre 2024, les écarts d’acquisition sur IMPSA, BIORMONE uniquement, suite à la sortie du périmètre de consolidation de INTERWAVE, dissoute durant l’exercice 2024.

A Décembre 2024, le test de dépréciation effectué sur la base du business plan d’IMPSA, BIORMONE sur les 5 ans à venir n’implique pas de dépréciation du montant comptabilisé initialement.

(en millions de DZD)	31/12/2024	31/12/2023	Var	%
Goodwill IMPSA	445	445	-	0%
Goodwill BIORMONE	238	238	-	0%
Goodwill INTERWAVE	-	20	(20)	-100%
Total Goodwill	683	703	(20)	-3%

Note 2 – Immobilisations corporelles et incorporelles

Les immobilisations sont enregistrées à leur coût d’acquisition, constitué notamment du prix d’achat, des frais accessoires et de tous les autres coûts engagés et directement attribuables.

Frais développement immobilisable	05 ans
- Logiciels	10 ans
- Licences	05 ans
- Agencements	10 ans
- Constructions	20 ans
- Installations techniques et matériel industriel	05 ans
- Autres immobilisations	10 ans

Après comptabilisation initiale, les immobilisations sont évaluées à leur coût diminué du cumul des amortissements et des pertes éventuelles de valeur. Les immobilisations sont amorties selon le mode linéaire sur la durée d’utilité attendue du bien pour l’entreprise. Les durées d’amortissement retenues sont présentées à droite. Les immobilisations de faible valeur (moins de DZD50 k) sont amortissables sur une année.



2.1- Immobilisations incorporelles

Les immobilisations incorporelles comportent principalement des frais de développement immobilisés, les logiciels informatiques ainsi que des licences de fabrication et de commercialisation de produits pharmaceutiques.

La hausse de 64 millions est issue principalement des licences de dossiers de médicaments.

(en millions de DZD)	31/12/2024	31/12/2023	Var	%
Frais de développement immobilisés	149	130	19	15%
Software	185	152	33	22%
Licences et dossiers de médicaments	397	348	49	14%
Fond de commerce	13	13	-	0%
Total immobilisations incorporelles	744	642	102	16%
<i>Amortissements</i>	<i>(534)</i>	<i>(496)</i>	<i>(38)</i>	<i>8%</i>
Immobilisations incorporelles nettes	210	146	64	43%

2.2 - Immobilisations corporelles

Les immobilisations corporelles en brut sont passées à 16,4 milliards à Décembre 2024, soit un investissement de 937 millions et des cessions pour 125 millions. Les investissements sur Biopharm SPA s'inscrivent dans l'objectif de renouveler les équipements existants et augmenter les capacités de production de l'unité afin de répondre à la croissance sur cette activité. Les investissements sur l'activité logistique ont inclus principalement des acquisitions de moyen de transport, de mobilier de bureaux et de travaux d'agencements sur les bâtiments.

(en millions de DZD)	Acquisition	Cessions	Var périmètre	Reclassement	Total
Immobilisations corporelles 2023					15 584
IMPSA	-	-			-
Activité production	630	-		-	630
<i>Biopharm SPA</i>	629	-		-	629
<i>Biormone</i>	0,40	-		-	0
<i>Amort</i>					(8 533)
Immobilisations corporelles nettes 2024					7 800



Note 3 – Immobilisations en cours

Les immobilisations en cours comportent les immobilisations non encore achevées à la fin de l'exercice, les acquisitions d'immobilisations importés en cours d'expédition et dont le transfert de propriété a été effectué, ainsi que les avances et acomptes versés par les sociétés à des tiers en vue de l'acquisition d'une immobilisation. Ces encours sont soldés lorsque l'immobilisation est prête à être mise en service. Aucun amortissement n'est pratiqué sur les immobilisations en cours.

Les immobilisations en cours sont en hausse de 1,75 milliards provenant pour 775 millions de la construction de l'usine de Profam (projet Alpha) et pour 871 millions du projet de Bouira de Biopharm SPA.

(en millions de DZD)	31/12/2024	31/12/2023	Var	%
Biopharm SPA	6 502	5 625	877	16%
<i>Projet bouira</i>	5 852	4 980	871	17%
<i>Autres projets</i>	-	23	(23)	-100%
<i>Achat équipements</i>	20	261	(241)	-92%
<i>Achat dossiers pharmaceutiques</i>	625	278	347	124%
<i>Avances</i>	5	82	(76)	-94%
Profam	7 595	6 821	775	11%
Biopharm logistique	14	22	(8)	-36%
BIORMONE	993	890	103	12%
Total immobilisations encours	15 104	13 358	1 746	13%

Note 4 – Immobilisations financières

Les immobilisations financières comprennent principalement les dépôts à terme. Ils incluent aussi les dépôts et cautionnements versés et les participations sur Biopharm investment.

(en millions de DZD)	31/12/2024	31/12/2023	Var	%
Dépôts à terme	6 996	6 000	996	17%
Titre de participation	105	5	100	2082%
Dépôts et cautionnements	442	464	(23)	-5%
Total immobilisations financières	7 543	6 469	1 074	17%



Note 5 – Impôts différés actifs

Sont enregistrées à l'actif les impositions différées résultant du décalage temporaire entre la constatation comptable d'une charge et sa prise en compte dans le résultat fiscal d'un exercice ultérieur dans un avenir prévisible. Le taux d'imposition utilisé est celui applicable dans l'exercice suivant.

Note 6 – Stock et encours

Les stocks sont composés de stocks de marchandises, matières premières, autres approvisionnements, de produits finis et des stocks divers. Le coût des stocks comprend tous les coûts encourus pour amener les stocks à l'endroit et dans l'état où ils se trouvent. Le coût moyen pondéré (CUMP) est la méthode utilisée pour valoriser les stocks. Une perte de valeur sur stocks est comptabilisée en charge dans le compte de résultat lorsque le coût de stock est supérieur à sa valeur nette de réalisation.

Les stocks ont augmenté de 178 millions pour atteindre 24 milliards à Décembre 2024. Les stocks en jours de chiffre d'affaires baissent à 101 jours en décembre 2024 contre 103 jours en décembre 2023.

(en millions de DZD)	31/12/2024	31/12/2023	Var	%
Produits finit & marchandise	16 413	15 235	1 178	8%
Matières premières	6 736	7 662	(926)	-12%
Autre stocks	852	927	(76)	-8%
Total stocks	24 001	23 824	177	1%
En nombre de jours de CA	101	103		

Note 7 – Clients

Les créances sont valorisées à leur valeur nominale diminuée, le cas échéant, d'une provision pour dépréciation, pour les ramener à leur valeur nette de réalisation estimée. Les provisions pour dépréciation des créances clients sont déterminées en fonction de leur antériorité et des risques de non recouvrement identifiés.

Les créances clients ont baissés de 1.36 milliards et représentent 116 jours de chiffre d'affaires à décembre 2024 contre 126 jours l'exercice précédent.

(en millions de DZD)	31/12/2024	31/12/2023	Var	%
Production	235	108	127	118%
Distribution	13 358	14 179	(821)	-6%
Répartition	13 434	14 636	(1 202)	-8%
Autres	92	23	69	301%
Total clients	27 120	28 946	(1 826)	-6%
En nombre de jours de CA	114	126		



Note 8 – Autres créances

Les autres créances englobent les remises, rabais et ristournes obtenus des fournisseurs ainsi que les avances versées à ces derniers. Les avances sont principalement composées d'avances versées à certains fournisseurs locaux pour la distribution de produits.

(en millions de DZD)	31/12/2024	31/12/2023	Var	%
Rermises, rabais et ristournes obtenues	4 565	4 502	62	1%
Avances et acomptes	404	317	87	27%
Charges constatées d'avance	93	49	44	89%
Autres	34	21	12	57%
Total autres créances	5 095	4 890	205	4%

Note 9 – Placements et autres actifs financiers courants

(en millions de DZD)	31/12/2024	31/12/2023	Var	%
Dépôts à terme	2 000	-	2 000	n/a
Actions propres	-	-	-	n/a
Total placements et autres actifs	2 000	-	2 000	n/a

Note 10 – Trésorerie

Sont comptabilisés comme trésorerie active et équivalents les espèces ou valeurs assimilables en banque et en caisse ainsi que les bons qui sont, dès leur souscription, remboursables à tout moment. Les disponibilités sont évaluées à leur valeur nominale

La trésorerie active et les équivalents de trésorerie se composent des fonds de caisse, des soldes bancaires débiteurs ainsi que des accréditifs. Les accréditifs incluent les montants provisionnés en banque dans le cadre des opérations d'importations.

Note 11 – Emprunts et dettes financières

Les emprunts et dettes financières sont enregistrés pour leur valeur nominale de remboursement. Elles ne font pas l'objet d'actualisation.

Les emprunts et dettes financières comportent la partie débloquée du principal des emprunts obtenus et dont la date d'échéance dépasse une année à la date de clôture. La partie à échoir dans un délai inférieur à une année est reclassée parmi les passifs courants.

La variation de 2.06 milliards expliquée principalement par le reclassement, en trésorerie, de la partie à échoir en 2025 des CMT de BIND.

(en millions de DZD)	31/12/2024	31/12/2023	Var	%
BIORMONE	761	740	20	0
Biopharm SPA	4 453	7 078	(2 625)	(0)
BNP 6000MDA	110	1 427	(1 317)	(1)
BNP 947MDA	414	651	(237)	(0)
BNP 5000MDA	3 929	5 000	(1 071)	(0)
Total emprunts	5 213	7 818	(2 605)	-33%

Note 12 – Impôts (différés et provisionnés)

Sont enregistrées au passif les impositions différées résultant du décalage temporaire entre la constatation comptable d'un produit et sa prise en compte dans le résultat fiscal d'un exercice ultérieur dans un avenir prévisible. Le taux d'imposition utilisé est celui applicable dans l'exercice suivant.

Note 13 – Provision et produits constatés d'avance (différés et provisionnés)

Une provision pour passif (provisions pour restructuration, pour litiges, pour amendes, pénalités et risques fiscaux...) est constituée lorsqu'il est probable qu'une sortie de ressources représentative d'avantages économiques sera nécessaire pour éteindre une obligation née d'un événement passé et lorsque le montant de l'obligation peut être estimé de manière fiable. Le montant de cette obligation est actualisé pour déterminer le montant de la provision, dès lors que cette actualisation présente un caractère significatif.

(en millions de DZD)	31/12/2024	31/12/2023	Var	%
Subventions reçues	-	-	-	n/a
Provision pour risque de retour	-	-	-	n/a
Provision pour litige	-	-	(1)	-100%
Total provisions	-	-	(1)	-100%



Note 14 – Fournisseurs et comptes rattachés

Les dettes fournisseurs comprennent les dettes des fournisseurs de biens, de services et d'immobilisations.

Les dettes fournisseurs à fin 2024, sont en hausse de 980 millions, correspondant à 85 jours de chiffre d'affaires contre 84 jours à fin décembre 2023.

(en millions de DZD)	31/12/2024	31/12/2023	Var	%
Production	2 067	2 196	(129)	-6%
Distribution	6 389	5 387	1 002	19%
Répartition	10 634	10 510	124	1%
Autres	1 190	1 208	(17)	-1%
Total dettes fournisseurs	20 281	19 300	981	5%
En nombre de jours de CA	85	84		

Note 15 – Autres dettes

Les autres dettes incluent principalement les remises, rabais et ristournes à accorder aux clients, les dettes envers les associés, les dettes de bonus et de congés payés, les dettes d'œuvres sociales ainsi que les avances et acomptes reçus.

(en millions de DZD)	31/12/2024	31/12/2023	Var	%
Compte courant d'associés	312	527	(215)	-41%
Rermises rabais ristournes à accorder	2 305	1 819	486	27%
Bonus et congés payés	1 207	1 733	(526)	-30%
Œuvres sociales	659	582	77	13%
Avances et acomptes	(713)	826	(1 539)	-186%
Organismes sociaux	90	88	2	2%
Salaires	59	55	5	9%
Autres	181	375	(194)	-52%
Total autres dettes	4 100	6 004	(1 904)	-32%



Note 16 – Trésorerie passive

La trésorerie passive inclut les concours bancaires courant (Escompte d'effets, découvert bancaire et financement de LC) ainsi que la partie des emprunts à long terme à échoir avant 31 Décembre 2025.

(en millions de DZD)	31/12/2024	31/12/2023	Var	%
Crédit à long terme (échéances < 1an)	3 568	1 554	2 014	130%
Crédit à court terme	1 992	3 852	(1 860)	-48%
Total trésorerie passif	5 560	5 406	155	3%

Note 17 – Chiffre d'affaires

Le chiffre d'affaires est composé de la valeur hors taxes des ventes de marchandises et de prestations de services après remises et ristournes. Le chiffre d'affaires est comptabilisé à la date où la majorité des risques et avantages inhérents à la propriété sont transférés ou que le service a été rendu, ou en fonction du pourcentage d'avancement du service rendu.

Le chiffre d'affaires du Groupe Biopharm est en hausse de 3% sur 2024 par rapport à 2023, principalement due à la croissance de l'activité de distribution.

Les ventes inter-filiales baissent de 2,6 milliards entre 2023 et 2024.

(en millions de DZD)	31/12/2024	31/12/2023	Var	%
Biopharm SPA	14 824	18 264	(3 440)	-19%
Biopharm distribution	50 316	48 769	1 547	3%
Biopure	39 489	39 147	342	1%
HHI	1 271	1 034	237	23%
Biopharm Logistics	2 695	2 660	35	1%
PROFAM	2 292	774	1 518	196%
IMPISA	4 515	4 474	41	1%
BIORMONE	962	1 384	(421)	-30%
INTERWAVE	-	1	(1)	-100%
I/C trans	(30 907)	(33 590)	2 684	-8%
Total chiffre d'affaires	85 457	82 917	2 540	3,1%



Note 18 – Services extérieurs et autres consommations

Les services extérieurs incluent principalement les frais de déplacements et de réception, les frais de promotion et de marketing, les locations et les frais bancaires.

Les services extérieurs et autres consommations ont augmentés de 8% entre 2023 et 2024. Ils représentent 3,08% du chiffre d'affaires en 2024.

La hausse des services extérieurs de 200 millions est due essentiellement à la hausse des frais de déplacement ainsi que des frais de promotion et de marketing

(en millions de DZD)	31/12/2024	31/12/2023	Var	%
Déplacements, missions et réceptions	1 001	891	110	12%
Promotions et marketing	359	267	92	35%
Locations	131	136	(5)	-4%
Transport	279	270	9	3%
Entretiens et réparations	329	307	22	7%
Frais bancaires	103	117	(14)	(0)
Assurance	117	95	22	23%
Honoraires	65	64	1	1%
Frais de télécommunication	63	68	(5)	-8%
Assistance technique	12	31	(19)	-62%
Autres	177	186	(10)	-5%
Total Services extérieurs et autres	2 635	2 434	201	8%
En % du CA	3,08%	2,94%		

Note 19 – Charges de personnel

Les frais de personnels englobent l'ensemble des éléments de paie ainsi que les charges sociales y afférant exclusion faite pour les indemnités de déplacement qui sont comptabilisées en services extérieurs.

La masse salariale du Groupe a augmenté de 2% alors que l'effectif du Groupe a enregistré une hausse de 4% par rapport à 2023. La masse salariale représente 5.2% du chiffre d'affaires en 2024

(en millions de DZD)	31/12/2024	31/12/2023	Var	%
Taxe sur l'activité professionnelle	-	670	(670)	-100%
Taxe sur les médicaments importés	90	78	13	16%
Taxe de domiciliation	106	104	3	2%
Taxe de formation et d'apprentissage	20	24	(3)	-14%
Autres impôts et taxes	27	29	(2)	-7%
Total impôts et taxes	244	905	(660)	-73%
En % du CA	0,29%	1,09%		

Note 20 – Impôts, taxes et versements assimilés

Les impôts et taxes comportent principalement la taxe sur l'activité professionnelle ainsi que la taxe sur les médicaments importés. Le pourcentage de ces frais par rapport au chiffre d'affaires est en baisse par rapport à 2023.

(en millions de DZD)	31/12/2024	31/12/2023	Var	%
Taxe sur l'activité professionnelle	-	670	(670)	-100%
Taxe sur les médicaments importés	93	78	16	20%
Taxe de domiciliation	106	104	3	2%
Taxe de formation et d'apprentissage	20	24	(3)	-14%
Autres impôts et taxes	27	29	(2)	-7%
Total impôts et taxes	247	905	(658)	-73%
En % du CA	0%	1%		

Note 21 – Autres charges opérationnelles

Les autres charges opérationnelles englobent principalement, les destructions de stocks ainsi que d'autres charges diverses.

(en millions de DZD)	31/12/2024	31/12/2023	Var	%
Autres charges divers	84	75	9	12%
Surestaries	54	87	(34)	-39%
Droits d'enregistrement	187	96	91	95%
Amendes et pénalités	15	66	(51)	-77%
Jetons de présence	7	3	4	145%
Total autres charges	347	327	20	6%

Note 22 – Dotations et reprises sur amortissements et provisions

Les dotations et reprises sur amortissement et provisions incluent les dotations aux amortissements des immobilisations ainsi que les variations sur les dépréciations des stocks et des créances. La hausse de 409 millions observée sur 2024 est liée principalement à la hausse des provisions pour dépréciations des stocks.

(en millions de DZD)	31/12/2024	31/12/2023	Var	%
Dotation aux amortissements	1 252	1 197	55	5%
Variations des dépréciations sur stocks et créances	1 379	429	951	222%
Total dotations et reprises	2 631	1 626	1 006	62%



Note 23 – Résultat financier

Le résultat financier du Groupe est en hausse de 533 millions entre 2023 et 2024 ou il atteint 303 millions, expliqué essentiellement l'augmentation des produits des placements au niveau de BIOPHARM SPA et BIORMONE.

(en millions de DZD)	31/12/2024	31/12/2023	Var	%
Différences de change	56	(69)	125	-180%
Intérêts	(213)	(229)	15	-7%
Remises financières	54	(6)	60	-1019%
Produit des placements	406	73	333	455%
Total résultat financier	303	(231)	533	-231%

Note 24 – Impôts exigibles sur résultats ordinaires

Le taux d'impôt comptable est resté stable entre 2023 et 2024 et s'élève à 19% sur les deux périodes.



RAPPORT FINANCIER

Comptes individuels au 31.12.2024

Examinés et arrêtés par le Conseil d'Administration en date du 15 Mai 2025

01 ETATS FINANCIERS INDIVIDUELS EXERCICE 31 DÉCEMBRE 2024

02 NOTES ANNEXES AUX ÉTATS FINANCIERS INDIVIDUELS

COMPTES INDIVIDUELS AU 31 DÉCEMBRE 2024

Comptes de résultats individuels de la période

Compte de résultat - Biopharm SPA					
(en millions de DZD)	Note	31/12/2024	31/12/2023	Var	%
Ventes et produits annexes	15	14 824	18 264	(3 440)	-19%
Variation stocks produits finis et en cours		(196)	60	(256)	-427%
Production immobilisée		-	-	-	n/a
Subventions d'exploitation		-	-	-	n/a
Production de l'exercice		14 628	18 324	(3 696)	-20%
Achats consommés	16	(6 451)	(9 684)	3 233	-33%
Services extérieurs et autres consommations	17	(970)	(986)	16	-2%
Consommation de l'exercice		(7 421)	(10 670)	3 249	-30%
Valeur ajoutée		7 207	7 654	(447)	-6%
Charges de personnel	18	(2 009)	(2 100)	91	-4%
Impôts, taxes et versements assimilés		(22)	(22)	(0)	1%
Excédent brut d'exploitation		5 176	5 532	(356)	-6%
Autres produits opérationnels	19	559	545	14	2%
Autres charges opérationnelles	20	(298)	(268)	(30)	11%
Dotations aux amortissements, provisions et pertes de valeurs	21	(1 277)	(969)	(308)	32%
Reprise sur pertes de valeur et provisions		456	419	38	9%
Résultat opérationnel		4 615	5 258	(643)	-12%
Produits financiers	22	327	254	73	29%
Charges financières		(92)	(179)	87	-49%
Résultat financier		235	75	160	214%
Résultat ordinaire avant impôt		4 850	5 333	(483)	-9%
Impôts exigibles sur résultats ordinaires	23	(656)	(631)	(25)	4%
Impôts différés (Variations) sur résultats ordinaires		(91)	(3)	(88)	2766%
Résultat net des activités ordinaires		4 103	4 699	(596)	-13%
Eléments extraordinaires (produits)		-	-	-	n/a
Eléments extraordinaires (charges)		-	-	-	n/a
Résultat extraordinaire		-	-	-	n/a
Résultat net de l'exercice		4 103	4 699	(596)	-13%



COMPTES INDIVIDUELS AU 31 DÉCEMBRE 2022

Bilan de la période - Actifs

(en millions de DZD)	Note	31/12/2024	31/12/2023	Var	%
Actifs non courants					
Ecart d'acquisition - goodwill positif ou négatif					
Immobilisations incorporelles	1	105	102	3	3%
Immobilisations corporelles					
Terrains		-	-	-	n/a
Bâtiments		714	714	-	0%
Autres immobilisations corporelles		326	341	(15)	-4%
Autres immobilisations corporelles		2 307	2 183	124	6%
Immobilisations en concession		-	-	-	n/a
Immobilisations encours	2	6 502	5 625	877	16%
Immobilisations financières	3	-	-	-	n/a
Titres mis en équivalence		-	-	-	n/a
Autres participations et créances rattachées		2 367	2 376	(9)	0%
Autres titres immobilisés		2 000	-	2 000	n/a
Prêts et autres actifs financiers non courants		409	430	(20)	-5%
Impôts différés actif	4	115	199	(84)	-42%
Total actifs non courants		14 843	11 969	2 875	24%
Actifs courants					n/a
Stocks et encours	5	6 077	7 546	(1 469)	-19%
Créances et emplois assimilés	6	-	-	-	n/a
Clients		1 343	250	1 094	438%
Autres débiteurs		215	5 784	(5 569)	-96%
Impôts et assimilés		1 331	1 269	63	5%
Autres créances et emplois assimilés		-	-	-	n/a
Disponibilités et assimilés	7	-	-	-	n/a
Placements et autres actifs financiers courants		-	-	-	n/a
Trésorerie		553	1 459	(906)	-62%
Total actifs courants		9 520	16 307	(6 787)	-42%
Total actifs		24 363	28 275	(3 912)	-14%

COMPTES INDIVIDUELS AU 31 DÉCEMBRE 2024

Bilan de la période - Passifs

Bilan Biopharm SPA - Passif					
(en millions de DZD)	Note	31/12/2024	31/12/2023	Var	%
Capitaux propres	8				
Capital émis		5 104	5 104	-	0%
Capital non appelé		-	-	-	n/a
Primes et réserves - Réserves consolidés (1)		2 827	2 722	105	4%
Ecart de réévaluation		-	-	-	n/a
Ecart d'équivalence (1)		-	-	-	n/a
Résultat net - Résultat net du groupe (1)		4 103	4 699	(596)	-13%
Autres capitaux propres - Report à nouveau		-	-	-	n/a
Part de la société consolidante (1)		-	-	-	n/a
Part des minoritaires (1)		-	-	-	n/a
Total Capitaux propres		12 035	12 526	(491)	-4%
Passifs non courants					
Emprunts et dettes financières	9	4 453	7 078	(2 625)	-37%
Impôts (différés et provisionnés)	10	8	1	7	596%
Autres dettes non courantes		-	-	-	n/a
Provisions et produits constatés d'avance	11	-	-	-	n/a
Total passifs non courants		4 460	7 079	(2 619)	-37%
Passifs courants					
Fournisseurs et comptes rattachés	12	1 844	2 102	(257)	-12%
Impôts		708	646	62	10%
Autres dettes	13	1 595	2 777	(1 183)	-43%
Trésorerie passive	14	3 720	3 145	575	18%
Total passifs courants		7 868	8 671	(803)	-9%
Total passifs et capitaux propres		24 363	28 275	(3 912)	-14%



COMPTES INDIVIDUELS AU 31 DÉCEMBRE 2024

Tableau des flux de trésorerie individuelle

(en millions de DZD)	31/12/2024	31/12/2023
Flux de trésorerie provenant des activités opérationnelles	3 648	3 531
Résultat net de l'exercice	4 103	4 699
Dotations aux amortissements	551	513
Dotations aux provisions et pertes de valeurs	270	38
Variation impôts différés	91	3
Plus ou Moins value de cession	-	-
Marge brute d'autofinancement	5 015	5 252
Variation du Besoin en Fonds de Roulement	(1 366)	(1 722)
- Variation de l'actif courant	232	(713)
- Variation du passif courant	(1 599)	(1 009)
Flux de trésorerie provenant des opérations d'investissement	(3 410)	(2 964)
Décassements sur acquisition d'immobilisations	(1 419)	(2 302)
Encaissements sur cessions d'immobilisations	-	-
Variation des Titres de participation	9	(662)
Incidence des variations de périmètre	-	-
Créances rattachées à des participations	-	-
Variation des placements (DAT)	(2 000)	-
* Souscription placements	-	-
* Remboursement placements (partie à court terme)	-	-
* Différence de cours sur DAT	(2 000)	(0)
* Bons de Trésor	-	-
Flux de trésorerie provenant des opérations de financement	(1 720)	1 609
Variation des dettes à long terme	-	-
Variation des dettes à court terme	-	-
Variation Intérêts courus non échus (compte 518)	-	-
Emprunts	5 479	5 947
Remboursement Emprunts	(2 625)	(1 613)
Subvention reçue	-	-
Compte courant d'associés	-	1 108
Augmentation de capital	-	-
Variation prêts et autres actifs financiers non courants	20	(413)
Dividendes payés	(4 594)	(3 420)
Variation de trésorerie	(1 481)	2 176
Trésorerie d'ouverture	(1 687)	(3 862)
Trésorerie de clôture	(3 167)	(1 687)
Variation de trésorerie	(1 481)	2 176



COMPTES INDIVIDUELS AU 31 DÉCEMBRE 2024

Tableau de variation des capitaux propres individuels

<i>(en millions de DZD)</i>	31/12/2023	Affectation résultat 2022	Résultat de la période	Distribution de dividendes	31/12/2024
Capitaux propres					
Capital émis	5 104	-	-	-	5 104
Capital non appelé	-	-	-	-	-
Primes et réserves - Réserves consolidés (1)	2 722	4 699	-	(4 594)	2 827
Ecart de réévaluation	-	-	-	-	-
Ecart d'équivalence (1)	-	-	-	-	-
Résultat net - Résultat net du groupe (1)	4 699	(4 699)	4 103	-	4 103
Autres capitaux propres - Report à nouveau	-	-	-	-	-
Part de la société consolidante (1)	-	-	-	-	-
Part des minoritaires (1)	-	-	-	-	-
Total Capitaux propres	12 526	-	4 103	(4 594)	12 035

Note 1 – Immobilisations corporelles et incorporelles

Les immobilisations sont enregistrées à leur coût d'acquisition, constitué notamment du prix d'achat, des frais accessoires et de tous les autres coûts engagés et directement attribuables. Après comptabilisation initiale, les immobilisations sont évaluées à leur coût diminué du cumul des amortissements et des pertes éventuelles de valeur. Les immobilisations sont amorties selon le mode linéaire sur la durée d'utilité attendue du bien. Les durées d'amortissement retenues sont les suivantes :

Frais développement immobilisable	05 ans
- Logiciels	10 ans
- Licences	05 ans
- Agencements	10 ans
- Constructions	20 ans
- Installations techniques et matériel industriel	05 ans
- Autres immobilisations	10 ans

Les immobilisations en brut ont connu une hausse de 663 millions en 2024, constituée par les acquisitions de la période. Le tableau ci-dessous présente les variations par type :

(en millions de DZD)	31/12/2024	Augmentation de la période	Diminution de la période	31/12/2023
Immobilisations incorporelles	597	33	-	564
Immobilisations corporelles	7 742	629	-	7 112
Total	8 339	663	-	7 676

Les immobilisations incorporelles incluent principalement :

Les logiciels et licences informatiques constitués principalement de l'ERP Sage et d'autres logiciels.

Licences de fabrication de produits pharmaceutiques, des dossiers pharmaceutiques et procédé de production.

(en millions de DZD)	31/12/2024	31/12/2023	Variation	%
Logiciels informatiques & assimilés	168	135	33	25%
Licences	429	429	-	0%
Total	597	564	33	6%

Les variations d'immobilisation corporelles en 2024 sont présentées par postes dans le tableau ci-après :

Les principales acquisitions d'immobilisations corporelles concernent des équipements de production et cela dans l'objectif de renouveler les équipements existants et augmenter les capacités de production.

(en millions de DZD)	31/12/2024	31/12/2023	Variation	%
Terrains	714	714	-	0%
Bâtiment industriel	970	964	6	1%
Bâtiment administratif	59	59	-	0%
Villa et appartements	36	36	-	0%
Matériel et équipement industriel	5 102	4 517	585	13%
Divers installations	321	308	13	4%
Rayonnages	120	120	0	0%
Mobilier de bureau et Matériel informatique	151	129	22	17%
Matériel de Manutention	117	117	0	0%
Mobilier laboratoire	152	148	3	2%
Total	7 742	7 113	629	9%



Note 2 – Immobilisations en cours

Les immobilisations en cours comportent les immobilisations non encore achevées à la fin de l'exercice, (principalement du projet Bouira), Les acquisitions d'immobilisations importées en cours d'expédition et dont le transfert de propriété a été effectué, ainsi que les avances et acomptes versés par la société à des tiers en vue de l'acquisition d'une immobilisation. Ces en cours sont soldés lorsque l'immobilisation est prête à être mise en service. Aucun amortissement n'est pratiqué sur les immobilisations en cours.

(en millions de DZD)	31/12/2024	31/12/2023	Variation	%
Projet Medea	-	-	-	n/a
Projet bouira	5 852	4 980	871	17%
Projet constantine	-	-	-	n/a
Projet ROSCH	-	-	-	n/a
Projet LD Reghaia	-	-	-	n/a
Autres projets	-	23	(23)	-100%
Achat équipements	20	261	(241)	-92%
Achat dossiers pharmaceutiques	625	278	347	124%
Avances	5	82	(76)	-94%
Total	6 502	5 625	877	16%

Note 3 – Immobilisations financières

Les immobilisations financières comprennent les participations, les créances rattachées à des participations, les dépôts à terme, les prêts non courants, et les créances assimilables à des prêts (notamment les dépôts et cautionnements versés). La hausse des immobilisations financières est expliquée, principalement par l'acquisition en 2024 de bons de trésor à hauteur de 2 milliards DZD.

Les participations sont comptabilisées à leur coût d'acquisition. Les frais d'acquisition, tels que les commissions d'intermédiaires, les honoraires, les droits et les frais de banque sont exclus.

Les titres détenus par Biopharm SPA sont détaillés comme suit :

(en milliers de DZD)	Dont Capital	Dont Capital	Actions Biopharm	Valeur des titres
HHI	33 600	33 600	32 736	5 071
BIOPURE	1 800 000	1 800 000	1 498 620	231 950
BDIS	3 500 000	3 500 000	344 820	4 530
BIOLOG	777 600	777 600	155 228	537 820
PROFAM	302 400	302 400	4 273	301 710
BIOPHARM INVESTMENT	16 000	16 000	4 796	4 796
IMPSA	350 000	350 000	700 000	315 000
BIORMONE	782 357	782 357	212 948	965 628
INTERWAVE	-	-	-	-
Total	7 561 957	7 561 957	2 366 505	2 366 505

B	B	B	B	B
(en millions de DZD)	31/12/2024	31/12/2023	Variation	%
Créances rattachées à des participations	-	-	-	n/a
Titres de participation	2 367	2 376	(9)	0%
Dépôts à terme	2 000	-	2 000	n/a
Cautions	409	430	(20)	-5%
Total	4 776	2 805	1 971	70%

Note 4 – Impôts différés actifs

Sont enregistrées à l'actif les impositions différées résultant du décalage temporaire entre la constatation comptable d'une charge et sa prise en compte dans le résultat fiscal d'un exercice ultérieur dans un avenir prévisible. Le taux d'imposition utilisé est celui applicable dans l'exercice suivant.

Note 5 – Stocks et encours

Les stocks sont composés de stocks de matières premières, autres approvisionnements, de produits finis et des stocks divers.

Le coût des stocks comprend tous les coûts encourus pour amener les stocks à l'endroit et dans l'état où ils se trouvent : Coûts d'acquisition (achats, matières consommables, frais liés aux achats...);

Coûts de transformation (autres que les frais administratifs); Les frais généraux, frais financiers et frais administratifs directement imputables aux stocks;

Les frais généraux fixes de production sont analysés afin de n'affecter au coût de production que les charges fixes correspondant à un niveau normal d'activité.

Coût unitaire moyen pondéré (CUMP) est la méthode utilisée pour valoriser les stocks.

Une perte de valeur sur stocks est comptabilisée en charge dans le compte de résultat lorsque le coût de stock est supérieur à sa valeur nette de réalisation.

(en millions de DZD)	31/12/2024	31/12/2023	Variation	%
Matières et fournitures	4 728	5 511	(783)	-14%
Autres approvisionnements	1 087	778	309	40%
Encours de production	109	102	7	7%
Produits finis	468	672	(203)	-30%
Stock à l'extérieur	373	901	(529)	-59%
Total	6 765	7 964	(1 199)	-15%

Le stock à l'extérieur englobe des achats importés en cours d'expédition à en fin d'exercice et pour lesquels le transfert de propriété s'est effectué avant ladite date et cela sur la base des incoterms utilisés.

La baisse du niveau des stocks de 59% en 2024 par rapport à 2023 est liée principalement à la baisse des achats de matières premières, suite au changement de protocole de contrat avec ASTRA ZENECA par le passage de la production au façonnage.

Note 6 – Créances et emplois assimilés

Les créances sont valorisées à leur valeur nominale diminuée, le cas échéant, d'une provision pour dépréciation, pour les ramener à leur valeur nette de réalisation estimée. Les provisions pour dépréciation des créances clients sont déterminées en fonction de leur antériorité et des risques de non recouvrement identifiés.

Les créances hors Groupe ont augmenté en 2024 de 961 millions pour atteindre 77% du total des créances. Cette hausse s'explique principalement par le passage du contrat avec ASTRA ZENECA de la production au façonnage.

Les autres débiteurs sont composés essentiellement des fournisseurs débiteurs et des opérations intraGroupe. Les impôts et assimilés englobent la TVA déductible à déclarer sur le mois de l'année suivante, ainsi que le précompte de TVA et les demandes de remboursement de TVA en instance.

(en millions de DZD)	31/12/2024	31/12/2023	Variation	%
Clients intra groupe	275	143	132	93%
Clients export	-	-	-	n/a
Clients façonnage	1 067	106	961	905%
Clients chèque impayés	1	1	-	0%
Clients en contentieux	38	38	-	0%
Total	1 381	288	1 094	380%



Note 7 – Disponibilités et assimilés

Sont comptabilisés comme disponibilités et assimilés les espèces ou valeurs assimilables en banque et en caisse ainsi que les bons qui sont, dès leur souscription, remboursables à tout moment. Les disponibilités sont évaluées à leur valeur nominale.

La trésorerie actif et les équivalents de trésorerie se composent des fonds de caisse, des soldes bancaires débiteurs, des accréditifs ainsi que des actions propres détenues dans le cadre du contrat de liquidité. Les accréditifs incluent les montants provisionnés en banque dans le cadre des opérations d'importations.

(en millions de DZD)	31/12/2024	31/12/2023	Variation	%
Actions propres	-	-	-	n/a
Banques	515	1 456	(941)	-65%
Intérêts courus non échus	37	-	37	n/a
Caisse	1	2	(2)	-73%
Accréditifs	-	-	-	n/a
Total	553	1 459	(906)	-62%

Note 8 – Capitaux propres

Le capital social de Biopharm SPA de 5 104 375 000 DA est composé de 25 521 875 actions d'une valeur nominale de 200 DA l'action.

Les capitaux propres de Biopharm SPA ont atteint 12 034 677 465 DZD en 2024 et se détaillent comme suit :

La variation des capitaux propres en 2024 correspond au résultat de l'exercice 2023 ainsi qu'à la distribution de dividende effectuée au titre du résultat 2023 pour 4,6 milliards de dinars.

(en millions de DZD)	31/12/2024	31/12/2023	Variation	%
Capital émis	5 104	5 104	-	0%
Primes et réserves	2 827	2 722	105	4%
Résultat net	4 103	4 699	(596)	-13%
Total	12 035	12 526	(491)	-4%

Note 9 – Emprunts et dettes financières

Les emprunts et dettes financières comportent la partie débloquée du principal des emprunts obtenus et dont la date d'échéance dépasse une année à la date de clôture.

La partie à échoir dans un délai inférieur à une année est reclassée parmi les passifs courants.

(en millions de DZD)	31/12/2024	31/12/2023	Variation	%
BNP 6000MDA	110	1 427	(1 317)	-92%
BNP 947MDA	414	651	(237)	-36%
BNP 5000MDA	3 929	5 000	(1 071)	-21%
Total	4 453	7 078	(2 625)	-37%

La variation de 2.6 milliards dinars est expliquée par le reclassement, en trésorerie, de la partie à échoir en 2025 des CMT 6000MDA, CMT BNP 5000MD et CMT BNP 947MDA.



Note 10 – Impôts (différés et provisionnés)

Sont enregistrées au passif les impositions différées résultant du décalage temporaire entre la constatation comptable d'un produit et sa prise en compte dans le résultat fiscal d'un exercice ultérieur dans un avenir prévisible. Le taux d'imposition utilisé est celui applicable dans l'exercice suivant.

Note 11 – Provision et produits constatés d'avance (différés et provisionnés)

Une provision pour passif (provisions pour restructuration, pour litiges, pour amendes, pénalités et risques fiscaux...) est constituée lorsqu'il est probable qu'une sortie de ressources représentative d'avantages économiques sera nécessaire pour éteindre une obligation née d'un événement passé et lorsque le montant de l'obligation peut être estimé de manière fiable. Le montant de cette obligation est actualisé pour déterminer le montant de la provision, dès lors que cette actualisation présente un caractère significatif.

Note 12– Fournisseurs et comptes rattachés

Les dettes fournisseurs incluent principalement les fournisseurs de matières étrangères et les fournisseurs de service qui sont essentiellement des filiales du Groupe.

Les dettes fournisseurs ont enregistré une baisse de 12% par rapport à Décembre 2023 expliquée principalement par la baisse des achats de matières premières.

(en millions de DZD)	31/12/2024	31/12/2023	Variation	%
Fournisseurs étrangers de stocks	310	927	(617)	-67%
Fournisseurs locaux de stocks	196	230	(33)	-15%
Fournisseurs de services	514	215	299	139%
Fournisseurs retenue de garantie	64	70	(6)	-9%
Fournisseurs d'immobilisations	347	226	121	53%
Fournisseurs factures non parvenues	413	433	(21)	-5%
Total	1 844	2 102	(257)	-12%

Note 13 – Autres dettes

Les autres dettes comportent principalement les dettes envers les associés, les provisions pour gratification et congés payés, les œuvres sociales ainsi que les dettes relatives à la paie de décembre (salaires, cotisations sociales et IRG).



Note 14- Trésorerie passive

La trésorerie passive est composée principalement de la partie des emprunts dont les dates d'échéances sont inférieures à une année et des concours bancaires courants.

(en millions de DZD)	31/12/2024	31/12/2023	Variation	%
Banques	0	0	(0)	0%
Emprunts - part à court terme	3 720	3 145	575	18%
Total	3 720	3 145	575	18%

Note 15 - Ventes et produits annexes

Le chiffre d'affaires est composé de la valeur hors taxes des ventes de marchandises et de prestations de services après remises et ristournes. Le chiffre d'affaires est comptabilisé à la date où la majorité des risques et avantages inhérents à la propriété sont transférés ou que le service a été rendu, ou en fonction du pourcentage d'avancement du service rendu.

Le chiffre d'affaires de Biopharm SPA est constitué de :

La vente de produits pharmaceutiques et parapharmaceutiques fabriqués par Biopharm SPA et dont le client unique est Biopharm Distribution.

Le façonnage de produits pharmaceutiques pour le compte d'autres laboratoires. Ce chiffre d'affaires comprend la prestation facturée par unité produite suivant les tarifs contractuels.

Le chiffre d'affaires a connu une Baisse de 19% par rapport à 2023 soit 3,4 millions de dinars en valeur. Cette baisse s'explique, en partie, par le passage du contrat avec ASTRA ZENECA de la production au façonnage.

(en millions de DZD)	31/12/2024	31/12/2023	Variation	%
Ventes produits pharmaceutiques	13 619	17 726	(4 106)	-23%
Prestations de façonnage	1 199	533	666	125%
Autres	6	6	-	0%
Total	14 824	18 264	(3 440)	-19%



Note 16 – Achats consommés

Les charges enregistrées dans la rubrique achats consommés sont détaillées dans le tableau ci-après :

Les achats consommés ont baissé de 33 % par rapport à l'année 2023. Cette baisse est en ligne avec la baisse de l'activité production causée par le changement du protocole de ASTRA ZENECA.

Les principaux intrants sont les principes actifs, les excipients et les articles de conditionnement.

(en millions de DZD)	31/12/2024	31/12/2023	Variation	%
Matières premières	5 457	8 906	(3 450)	-39%
Pièces de rechange consommées	418	397	22	5%
Autres consommables	576	381	195	51%
Total achats consommés	6 451	9 684	(3 233)	-33%

Note 17 – Services extérieurs et autres consommations

Les services extérieurs et autres consommations incluent principalement les frais de promotions, les honoraires et les locations.
Les services extérieurs ont connu une baisse de 2 % en 2024 par rapport à 2023 due principalement de la baisse des frais de promotion.

Note 18 – Charges de personnel

Les charges enregistrées dans la rubrique charges de personnel représentent le montant global de la masse salariale de l'entité, elles sont détaillées dans le tableau ci-après :

Les charges de personnel enregistrent une baisse de 4% par rapport à 2023 expliquée principalement par le transfert de personnel vers la filiale PROFAM.

(en millions de DZD)	31/12/2024	31/12/2023	Variation	%
Traitements et salaires	1 588	1 657	(69)	-4%
Charges sociales	400	421	(22)	-5%
Autres charges de personnel	22	22	(0)	0%
Total charges de personnel	2 009	2 100	(91)	-4%



Note 19 – Autres produits opérationnels

Les autres produits opérationnels incluent principalement les plus-values de cessions ainsi que les frais de siège.

Les frais de siège comportent les refacturations aux filiales des salaires des cadres des filiales du Groupe.

(en millions de DZD)	31/12/2024	31/12/2023	Variation	%
Plus-values sur sorties d'actifs	-	-	-	n/a
Autres produits exceptionnels	12	27	(15)	-56%
Autres produits de gestion	547	518	29	6%
Total autres produits opérationnels	559	545	14	2%

Note 20 – Autres charges opérationnelles

Les autres charges incluent principalement les surestaries, les droits d'enregistrement, les redevances de licences et les pénalités et amendes.

Note 21 – Dotations aux amortissements, provisions et pertes de valeurs

Ce poste comporte les dotations aux amortissements des immobilisations, les variations de provision pour dépréciation des créances et des stocks ainsi que les provisions pour litiges.

La hausse constatée de DZD 270 millions est issue principalement de la hausse de la perte de valeur sur stock.

(en millions de DZD)	31/12/2024	31/12/2023	Variation	%
Dotation aux amortissements	551	513	38	7%
Pertes de valeur sur stocks	270	38	232	618%
Pertes de valeur sur créances	-	-	-	n/a
Total amortissements et provisions	821	550	270	49%



Note 22 – Résultat financier

Le résultat financier inclut principalement les dividendes reçus des filiales, les différences de change ainsi que les intérêts sur les emprunts à long terme.

Le résultat financier a enregistré une hausse de DZD 160 Millions entre 2023 et 2024, principalement due au revenus des actifs financiers relatifs au placement des bons de trésor au niveau de la BEA.

(en millions de DZD)	31/12/2024	31/12/2023	Variation	%
Produits des participations	218	218	(0)	0%
Intérêts des placements	84	1	83	6566%
Gains de change	18	48	(30)	-63%
Produits de cession d'actif financiers	-	-	-	n/a
Pertes de change	(26)	(34)	9	-25%
Intérêts et agios bancaires	(73)	(144)	71	-49%
Autres	13	(14)	27	-197%
Résultat financier	235	75	160	214%

Note 23 – Impôts exigibles sur résultats ordinaires

La charge d'impôt sur le résultat ordinaire représente DZD 656 millions en 2024 contre DZD 631 millions 2023.

La hausse du taux effectif d'imposition est principalement liée à la comptabilisation au niveau de la maison mère des impacts de la consolidation fiscale.



ÉVÈNEMENTS POSTÉRIEURS À LA CLÔTURE

Il n'existe pas d'événement notable, postérieur à la clôture, pouvant avoir une influence significative sur l'activité.

RAPPORT DES COMMISSAIRES AUX COMPTES 2024

*Incluant le rapport financier consolidé & individuel et
le rapport des commissaires aux comptes*



1- COMPTES INDIVIDUELS EXERCICE 2024

Mesdames, Messieurs les Actionnaires de la SPA BIOPHARM

Conformément à la mission que vous nous avez confiée, nous vous présentons nos rapports relatifs à l'exercice clos le 31 décembre 2024, qui se composent :

- du rapport d'opinion sur la certification des comptes,
- des rapports spéciaux prévus par la Loi
- d'une annexe portant commentaire sur les principaux postes des états Financiers dressés par votre société,

Sur convocation de la direction de la société, nous avons assisté à la réunion du conseil d'administration ayant pour ordre du jour l'arrêt des comptes de Biopharm SPA clos le 31 Décembre 2024.

Nous avons effectué l'examen des états financiers arrêtés au 31 Décembre 2024 ci-joints de la SPA BIOPHARM comprenant le bilan, le compte de résultat, le tableau de flux de trésorerie, le tableau de variation des capitaux propres et l'annexe contenant un résumé des principales méthodes comptables et d'autres notes explicatives.

Responsabilité de la Direction pour les états financiers

La Direction est responsable de l'établissement et de la présentation sincère de ces états financiers conformément au système comptable ainsi que du contrôle interne qu'elle estime nécessaire à l'établissement d'états financiers ne comportant pas d'anomalies significatives ; que celles-ci proviennent de fraudes ou résultent d'erreurs.

Responsabilité du commissaire aux comptes

Il nous appartient, sur la base de notre audit, d'exprimer une opinion sur ces états financiers.

Nous avons effectué notre audit selon les normes de la profession ; ces normes requièrent de notre part de se conformer aux règles d'éthique, de planifier et de réaliser l'audit en vue d'obtenir l'assurance raisonnable que les comptes annuels ne comportent pas d'anomalies significatives.

Un audit implique la mise en œuvre de procédures en vue de recueillir des éléments probants concernant les montants et informations fournies dans les états financiers. Le choix des procédures mises en œuvre, y compris l'évaluation des risques que les états financiers comportent des anomalies significatives, que celles-ci proviennent de fraudes ou résultent d'erreurs, relève du jugement de l'auditeur. En procédant à cette évaluation des risques, l'auditeur prend en compte le contrôle interne de l'entité relatif à l'établissement et à la présentation sincère des états financiers afin de définir des procédures d'audit appropriées en la circonstance, et non dans le but d'exprimer une opinion sur l'efficacité du contrôle interne de l'entité.

Un audit consiste également à apprécier le caractère approprié des méthodes comptables retenues, le caractère raisonnable des estimations comptables faites par la direction et la présentation d'ensemble des états financiers.

Les travaux que nous avons menés ont consisté à contrôler les états financiers et les différents éléments et opérations par sondage en effectuant les diligences régissant l'audit légal des comptes des entreprises. La certitude qui correspond à une assurance absolue ne peut en effet être atteinte par un audit en raison de nombreux facteurs, tels que le recours au jugement personnel, l'utilisation des techniques de sondages, les limites inhérentes à tout système comptable et de contrôle interne et le fait qu'un grand nombre des éléments probants à la disposition du commissaire aux comptes conduisent, par nature, davantage à des déductions qu'à des convictions.

A cet égard et au vu de ce que nous avons pu constater lors de nos interventions, nous estimons que les contrôles auxquels nous avons procédé, les éléments probants recueillis sont suffisants et appropriés pour fonder notre opinion.

OPINION SUR LES ETATS FINANCIERS

Nous certifions que les états financiers de la société BIOPHARM arrêtés au 31 Décembre 2024 avec un total Actif/Passif de 24.362.876.219 DA et un résultat net 4.103.080.684 DA, soumis à votre approbation, sont réguliers, sincères et donnent une image fidèle de la situation financière, du résultat des opérations de l'exercice clos le 31 Décembre 2024 ainsi que sa performance financière et ses flux de trésorerie pour l'exercice clos à cette date, conformément au Système Comptable Financier.



VERIFICATIONS ET INFORMATIONS SPECIFIQUES

Nous avons également procédé, conformément aux normes d'exercice professionnelles applicables en Algérie, aux vérifications spécifiques prévues par la loi.

Nous n'avons pas d'observation à formuler sur la sincérité et la concordance avec les comptes annuels des informations communiquées par le Conseil d'Administration de votre société.

Les états financiers annexés au rapport de gestion (bilan, comptes de résultats, tableau des flux de trésorerie, tableau de variation des capitaux propres et l'annexe) soumis à votre approbation sont en concordance avec les documents comptables examinés.

Ils sont présentés sous la forme prescrite par le Système Comptable Financier dit « SCF ».

Nous n'avons pas eu de limites à notre champ d'audit. Nous avons examiné l'ensemble des documents comptables et avons procédé de façon analytique pour la vérification des comptes.

Nous n'avons relevé aucun événement significatif survenu au cours de l'exercice ayant altéré le résultat ou susceptible de le modifier.

Nous avons vérifié les engagements donnés vis-à-vis des filiales auprès des banques.

Fait à ALGER, le Dimanche Vingt MAI 2025.

Les Commissaires aux comptes

Aissa DROUA
Expert Comptable
Diplômé par l'Etat
Commissaire aux Comptes
04, Boulevard Mohamed V - Alger

Aissa DROUA

Expert-comptable Diplômé
Commissaire aux comptes Agréé
04 Boulevard Mohamed V- ALGER
Agrément N° 0193
N° Inscription tableau 02

GUETTOUCHI Nacir
Maître en Sciences de Gestion
Expert Comptable
Commissaire aux Comptes
Lot, El-Amel Extension D Villa N° 08
El-Achour - ALGER

Nacir GUETTOUCHI

Expert-comptable
Commissaire aux comptes Agréé
Lot, El Amel Extension D Villa n°8 El Achour – Alger
Agrément N° 0200
N° Inscription tableau 0139

2- RAPPORT SPECIAL

Mesdames, Messieurs les Actionnaires,

Le Code de Commerce et les textes de lois propres aux sociétés commerciales ont prévu l'établissement d'un rapport spécial, par le (ou les) Commissaire(s) aux comptes, relatif :

- à certaines opérations réalisées par la société
- à certains éléments à faire connaître aux actionnaires
- à des missions spécifiques que la Loi a prévues.

Dans le cadre du présent rapport devant être soumis à l'assemblée générale ordinaire pour l'approbation des comptes annuels, le rapport spécial porte sur les points relevant de la compétence d'une telle assemblée, savoir :

- 1.- Les conventions réglementées et autorisées
- 2.- Le rappel des résultats des cinq derniers exercices approuvés
- 3.- Les filiales et participations de la société
- 4.- La certification globale des rémunérations
- 5.- Le contrôle interne

Nous vous prions de trouver ci-après la description de toutes ces dispositions.

1.- Conventions autorisées :

Toute convention entre une société et l'un de ses administrateurs, soit directement, soit indirectement, doit à peine de nullité, être soumise à l'autorisation préalable du conseil d'administration après rapport du commissaire aux comptes.



Il en est de même pour les conventions entre une société et une autre entreprise, si l'un des administrateurs de la société est propriétaire associé ou non, gérant, administrateur ou directeur de l'entreprise. L'administrateur, qui se trouve dans l'un des cas ainsi prévus, est tenu d'en faire la déclaration au conseil d'administration.

Les dispositions ci-dessus ne sont pas applicables aux conventions normales portant sur les opérations de la société avec les clients

Aucune convention n'a été portée à notre connaissance au cours de l'exercice 2024.

Cependant, l'examen de la comptabilité a révélé l'existence de relations commerciales avec les sociétés filiales suivantes que votre société contrôle à plus de 90 % :

- la SPA BIOPHARM (Distribution- importation et ventes aux grossistes)
- la SPA BIOPURE (ventes aux officines)
- la SPA HHI (promotion médicale)
- la SPA BIOPHARM Logistic (logistique générale du Groupe)
- la SPA IMPSA (Distribution)
- la SPA BIORMONE (fabrication et importation)

Des conventions existent entre ces filiales et la société mère.

2.- Rappel des résultats déjà approuvés :

En outre, conformément à l'article « 678 » du Code de Commerce, nous vous présentons dans le tableau ci-dessous l'évolution des résultats nets des cinq (5) derniers exercices figurant aux bilans déjà approuvés.

Nous vous rappelons que le capital actuel de votre société est de 5.104.375.000 DA divisé en 25.521.875 actions de valeur nominale de 200 DA.

	DESIGNATION	Evolution du résultat des cinq derniers exercices				
		2019	2020	2021	2022	2023
1	Résultat avant impôt	4 176 458 788	2 138 511 859	3 529 078 823	4 399 827 438	5 333 203 699
2	Impôt sur les Bénéfices	319 567 139	582 184 380	428 725 314	539 258 681	634 345 748
3	Résultat Net	3 856 891 650	1 556 327 479	3 100 353 510	3 860 568 757	4 698 857 951
4	Nombre d'Actions	25 521 875	25 521 875	25 521 875	25 521 875	25 521 875
5	Résultat par action	151	61	121	151	184
	DESIGNATION	DISTRIBUTION DE DIVIDENDES DECIDEE AUX COURS DES ANNEES				
		2020	2021	2022	2023	2024
1	Distribution brute	2 935 015 625	2 935 015 625	4 466 328 125	3 419 931 250	4 593 937 500
2	Nombre d'actions	25 521 875	25 521 875	25 521 875	25 521 875	25 521 875
3	Dividende par action	115	115	175	134	180

3.- FILIALES ET PARTICIPATIONS :

Les éléments comptables des filiales de votre société sont décrits ci-après :

Tableau des participations

FILIALE	CAPITAUX PROPRES	DONT CAPITAL	QUOTE PART DU CAPITAL DETENU (%)	RESULTAT DERNIER EXERCICE	PRETS AVANCES ACCORDES	DIVIDENDES ENCAISSES	VALEUR COMPTABLE TITRES DETENUS
1. SPA BIOPHARM Distribution	26 228 568 313	3 500 000 000	98.00%	2 685 414 509			4 530 000
2. SPA BIOPURE	21 395 995 220	1 800 000 000	99.00%	1 879 884 080			231 950 000
3. SPA BIOPHARM Logistic	1 932 648 454	777 600 000	99.00%	89 596 950		238 249 162	537 820 000
4. SPA H. H. I.	265 781 026	33 600 000	97.00%	32 355 148			5 070 547
5. SPA PROFAM	633 902 379	302 400 000	98.00%	499 378 696			301 710 000
6. SPA BIOPHARM Investment	5 746 376	16 000 000	29.98%	-1 305 982			4 796 000
7. SPA IMPSA	842 657 860	349 999 650	90.00%	234 531 080			315 000 000
8. SPA BIORMONE	312 596 674	782 357 400	90.00%	61 118 261			965 628 000

4.- CERTIFICATION GLOBALE DES REMUNERATIONS

Nous, soussignés, Aissa DROUA et Nacir GUETTOUCHI, Experts Comptables et Commissaires aux Comptes, certifient en application des prescriptions des articles 651 et 818 de l'Ordonnance 75-75 du 26 Septembre 1975 que le montant global des rémunérations y compris tous les avantages, versées aux dix (10) personnes, les mieux rémunérées de votre société, s'est élevé pour l'exercice 2024 à : **225.930.787 DA**

5.- LE CONTROLE INTERNE

En application de l'article 25 de la loi 10-01 du 29 juin 2010 relative à la profession de commissaire aux comptes, nous vous présentons notre rapport sur le contrôle interne au titre de l'exercice clos le 31 décembre 2024.

Sous la responsabilité du Conseil d'administration, il revient à la Direction de définir et de mettre en œuvre des procédures de contrôle interne adéquates et efficaces. Il appartient au Conseil de rendre compte, dans son rapport, notamment des conditions de préparation et d'organisation des procédures de contrôle interne mises en place au sein de la société.

Conformément aux normes d'exercice professionnel applicables qui requiert la mise en œuvre de diligences destinées à apprécier la sincérité des informations contenues dans le rapport du Conseil concernant les procédures de contrôle interne relatives à l'élaboration et au traitement de l'information comptable et financière. Ces diligences consistent notamment à :



- 1.- Prendre connaissance des procédures de contrôle interne relatives à l'élaboration et au traitement de l'information comptable et financière sous-tendant les informations présentées dans le rapport du Conseil ainsi que de la documentation existante ;
- 2.- Prendre connaissance des travaux ayant permis d'élaborer ces informations et de la documentation existante ;
- 3.- Déterminer si les déficiences majeures du contrôle interne relatif à l'élaboration et au traitement de l'information comptable et financière que nous aurions relevées dans le cadre de notre mission font l'objet d'une information appropriée dans le rapport du Président.

Afin de renforcer et d'améliorer les procédures de contrôle interne, votre société dispose d'une direction d'audit interne appuyée d'un Comité d'Audit mis en place par le conseil d'administration et auquel s'ajoute une mission d'audit contractuelle réalisée par un cabinet international en l'occurrence KPMG. Nous avons examiné les rapports d'activité établis au cours de l'exercice 2024 portant sur les missions exécutées et celles en cours.


Sur la base de nos travaux d'audit, nous n'avons pas d'observations à formuler sur les procédures mises en place dans l'ensemble de la société.

Alger, le Dimanche Vingt Mai 2025
Les Commissaires aux Comptes,



Aissa DROUA
Expert Comptable
Diplômé par l'Etat
Commissaire aux Comptes
04, Boulevard Mohamed V - Alger

Aissa DROUA
Expert-comptable Diplômé
Commissaire aux comptes Agréé
04 Boulevard Mohamed V- ALGER
Agrément N° 0193
N° Inscription tableau 02



GUETTOUCHI Nacir
Maître en Sciences de Gestion
Expert Comptable
Commissaire aux Comptes
Lot. El-Amel Extension D Villa N° 08
El-Achour - ALGER

Nacir GUETTOUCHI
Expert-comptable
Commissaire aux comptes Agréé
Lot. El Amel Extension D Villa n°8 El Achour – Alger
Agrément N° 0200
N° Inscription tableau 0139



3- COMPTES CONSOLIDES EXERCICE 2024

Mesdames, Messieurs les Actionnaires

Mesdames, Messieurs les Actionnaires,

Votre société détenant des participations dans plusieurs entités composant un ensemble et ayant, par ailleurs, opté pour le régime fiscal de Groupe de sociétés, les dispositions réglementaires contenues dans le référentiel comptable applicable en Algérie notamment l'article 31 de la loi 07-11 du 25 novembre 2007, d'une part et les dispositions fiscales, d'autre part, font obligation à votre société d'établir et de publier des états financiers consolidés de l'ensemble constitué par ces entités.

A cet effet, et en application de l'article 25 de la loi 10-01 du 29 juin 2010, la certification des comptes consolidés rentre dans le cadre des missions du commissaire aux comptes.

En exécution de la mission que vous nous avez confiée, nous vous présentons notre rapport relatif à l'exercice clos le 31 décembre 2024 sur :

- le contrôle des comptes consolidés de la société SPA Biopharm, tels qu'ils sont joints au présent rapport ;
- la justification de nos appréciations ;
- les vérifications spécifiques prévues par la loi.

Nous avons effectué l'examen des états financiers consolidés ci-joints de la SPA BIOPHARM comprenant le bilan au 31 Décembre 2024, le compte de résultat ainsi que les flux de trésorerie pour la période close à cette date et des notes contenant un résumé des principales méthodes comptables et d'autres notes explicatives.

Responsabilité de la Direction pour les états financiers

La Direction est responsable de l'établissement et de la présentation sincère de ces états financiers consolidés conformément au système comptable ainsi que du contrôle interne qu'elle estime nécessaire à l'établissement d'états financiers consolidés ne comportant pas d'anomalies significatives ; que celles-ci proviennent de fraudes ou résultent d'erreurs.



Responsabilité du commissaire aux comptes

Il nous appartient, sur la base de notre audit, d'exprimer une opinion sur ces états financiers.

Nous avons effectué notre audit selon les normes de la profession ; ces normes requièrent de notre part de se conformer aux règles d'éthique, de planifier et de réaliser l'audit en vue d'obtenir l'assurance raisonnable que les comptes annuels consolidés ne comportent pas d'anomalies significatives.

Un audit implique la mise en œuvre de procédures en vue de recueillir des éléments probants concernant les montants et informations fournies dans les états financiers consolidés. Le choix des procédures mises en œuvre, y compris l'évaluation des risques que les états financiers consolidés comportent des anomalies significatives, que celles-ci proviennent de fraudes ou résultent d'erreurs, relève du jugement de l'auditeur. En procédant à cette évaluation des risques, l'auditeur prend en compte le contrôle interne de l'entité relatif à l'établissement et à la présentation sincère des états financiers consolidés afin de définir des procédures d'audit appropriées en la circonstance, et non dans le but d'exprimer une opinion sur l'efficacité du contrôle interne de l'entité.

Un audit consiste également à apprécier le caractère approprié des méthodes comptables retenues, le caractère raisonnable des estimations comptables faites par la direction et la présentation d'ensemble des états financiers consolidés.

Les travaux que nous avons menés ont consisté à contrôler les états financiers et les différents éléments et opérations par sondage en effectuant les diligences régissant l'audit légal des comptes des entreprises. La certitude qui correspond à une assurance absolue ne peut en effet être atteinte par un audit en raison de nombreux facteurs, tels que le recours au jugement personnel, l'utilisation des techniques de sondages, les limites inhérentes à tout système comptable et de contrôle interne et le fait qu'un grand nombre des éléments probants à la disposition du commissaire aux comptes conduisent, par nature, davantage à des déductions qu'à des convictions.

A cet égard et au vu de ce que nous avons pu constater lors de nos interventions, nous estimons que les contrôles auxquels nous avons procédé, les éléments probants recueillis sont suffisants et appropriés pour fonder notre opinion.



1.- OPINION SUR LES COMPTES CONSOLIDES

Nous certifions que les états financiers consolidés de la SPA BIOPHARM arrêtés au 31 Décembre 2024 avec un total Actif/Passif de 96.852.284.984 DA et un résultat net 9.599.063.687 DA, soumis à votre approbation, sont réguliers, sincères et donnent une image fidèle de la situation financière, ainsi que du résultat de l'ensemble comprenant les sociétés comprises dans la consolidation de l'exercice clos le 31 Décembre 2024 ainsi que sa performance financière et ses flux de trésorerie pour l'exercice clos à cette date, conformément au Système Comptable Financier.

2.- JUSTIFICATION DES APPRECIATIONS

En application des dispositions des normes d'audit relatives à la justification de nos appréciations, nous portons à votre connaissance les éléments suivants :

Principes comptables

Dans le cadre de notre appréciation des principes comptables suivis par votre société, nous avons examiné la correcte application de ces principes retenus pour la présentation des comptes consolidés.

Périmètre et Méthodes de consolidation

Compte tenu de la nature et du pourcentage de contrôle exercé par votre société sur les entités constituant l'ensemble du Groupe, le périmètre de consolidation du Groupe BIOPHARM est constitué de :



1.- La société Mère : SPA BIOPHARM, société d'un capital de 5.104.375.000 DA détenu par :

- Un Fonds d'investissement international	49%
- Des actions au porteur et des actions en bourse	41%
- Des actions nominatives	10%

2.- Des sociétés filiales : contrôlées par la société Mère détentrice de la quasi-totalité du capital :

- 2.1. SPA BIOPHARM Distribution : spécialisée dans la distribution essentiellement des produits de la société Mère et des produits d'importation
- 2.2. SPA BIOPURE : dont l'activité est la distribution aux officines
- 2.3. SPA BIOLOG : société de logistique pour le compte des sociétés du Groupe
- 2.4. SPA HHI : société dédiée à la promotion des produits du Groupe
- 2.5. SPA PROFAM : spécialisée dans la fabrication des produits d'oncologie
- 2.6. SPA IMPSA : l'activité de cette filiale est la vente aux officines
- 2.7. SPA BIORMONE : Fabrication de produits hormonaux

3.- Sociétés contrôlées conjointement :

- SPA BIOPHARM Investement : Aucune activité

4.- Sociétés apparentées :

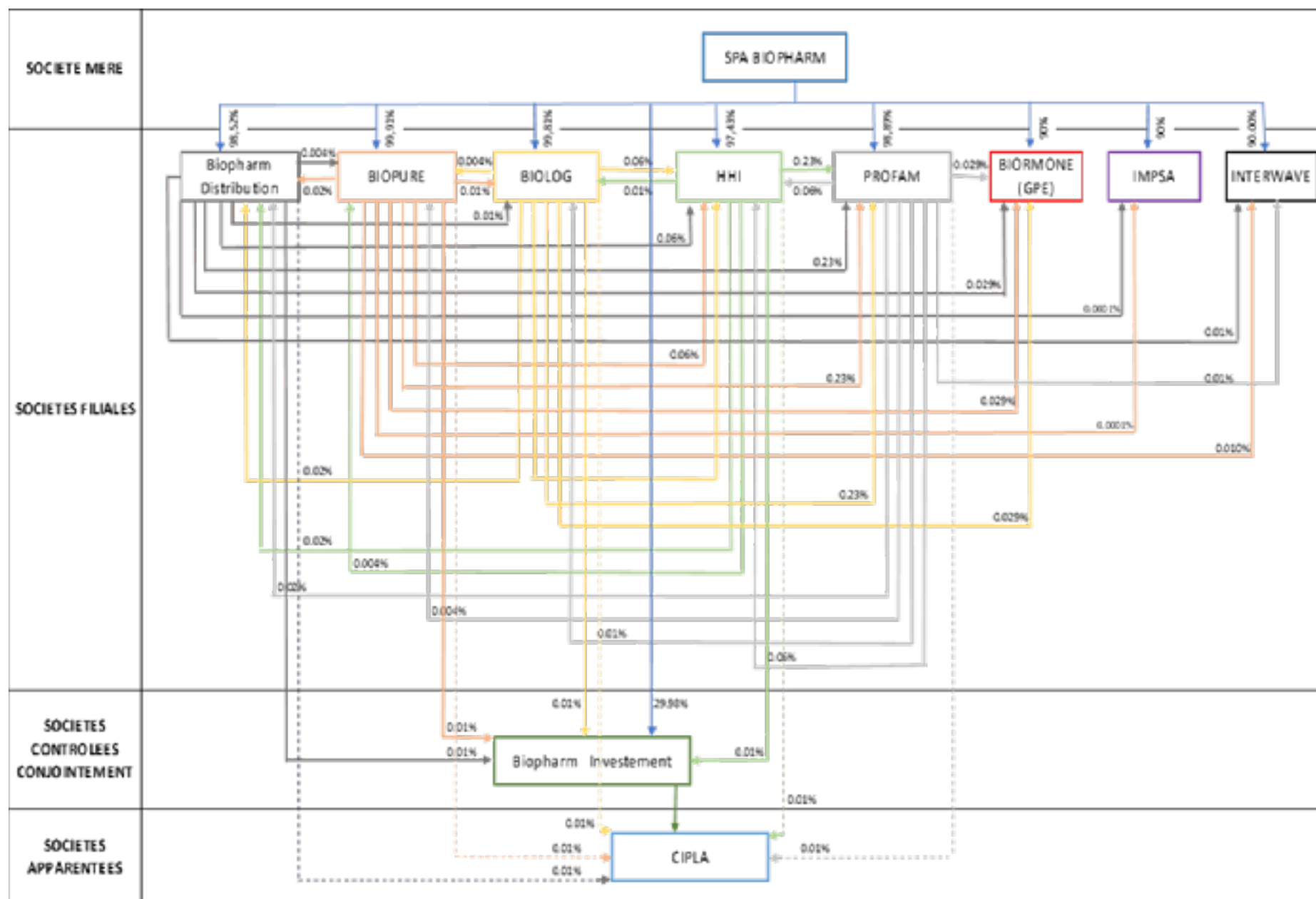
- SPA CIPLA El Djazair: Aucune activité

Le détail des participations dans chaque société est donné dans le schéma ci-après (page 6)

A cet effet, la société a procédé à la consolidation des comptes suivant la méthode de l'intégration globale.

Nos travaux ont consisté à examiner les modalités mises en œuvre pour l'application de la méthode retenue, à revoir par sondage les calculs effectués par la société et à vérifier que les résultats obtenus donnent une image appropriée.

Nous vous informons que les sociétés par actions BIOPHARM Investement et CIPLA El Djazair n'ont pas été retenues dans la consolidation du fait que ces dernières ont été créées en 2016 et n'ayant enregistré aucune activité depuis.





Déclaration fiscale « Groupe »

Ayant opté pour le régime fiscal de Groupe, votre société a souscrit une déclaration fiscale «Groupe».

Notre travail a consisté à vérifier la conformité de cette déclaration par rapport aux dispositions fiscales régissant la fiscalité des Groupes de sociétés, sa concordance avec les états financiers et de vérifier les calculs effectués pour la détermination du résultat fiscal imposable du « Groupe » et l'impôt afférent.

Les appréciations ainsi portées s'inscrivent dans le cadre de notre démarche d'audit des comptes consolidés, pris dans leur ensemble, et ont donc contribué à la formation de notre opinion exprimée dans la première partie de ce rapport.

A titre d'information, la déclaration fiscale Groupe ayant servi de base à l'assiette de l'impôt sur les bénéfices (IBS) s'est traduite par un bénéfice global Groupe de 11.523.810.412 DA. Taxable comme suit :

Libellé	Bénéfice	Abattement de 20% [Entrée en bourse]	Base taxable	IBS
Bénéfice taxé à 19%	3 803 467 536	760 693 507	3 042 774 028	578 127 065
Bénéfice taxé à 28%	6 830 095 204	1 366 019 041	5 464 076 163	1 420 659 802
Bénéfice taxé au taux réduit de 10%	365 593 171		365 593 171	36 559 317
Résultats bénéficiant d'exonération ANDI MINIMUM D'IMPOSITION	524 654 502		EXONERE	0 10 000
Total	11 523 810 412	2 126 712 548	8 872 443 362	2 035 356 185

3.- ETATS FINANCIERS CONSOLIDES

Les états financiers consolidés (bilan, comptes de résultats, tableau de flux de trésorerie, tableau de variation des capitaux propres et l'annexe) soumis à votre approbation sont en concordance avec les documents comptables examinés.

Ils sont présentés sous la forme prescrite par le Système Comptable Financier dit « SCF ».

4.- VERIFICATIONS SPECIFIQUES

Nous avons également procédé, conformément aux normes d'exercice professionnel applicables en Algérie, à la vérification spécifique prévue des informations données dans le rapport sur la gestion du Groupe.

Nous n'avons pas d'observations à formuler sur leur sincérité et leur concordance avec les comptes consolidés.


Aissa DROUA
 Expert Comptable
 Diplômé par l'Etat
 Commissaire aux Comptes
 04, Boulevard Mohamed V - Alger

Aissa DROUA

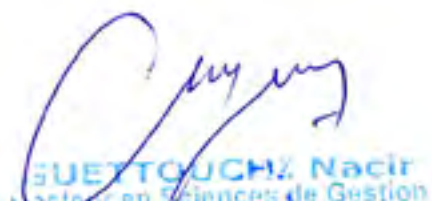
Expert-comptable Diplômé

Commissaire aux comptes Agréé

04 Boulevard Mohamed V- ALGER

Agrément N° 0193

N° Inscription tableau 02


GUETTOUCHI Nacir
 Docteur en Sciences de Gestion
 Expert Comptable
 Commissaire aux Comptes
 Lot. El Amel Extension D Villa n°8
 EL ACHOUR - ALGER

Nacir GUETTOUCHI

Expert-comptable

Commissaire aux comptes Agréé

Lot. El Amel Extension D Villa n°8 El Achour – Alger

Agrément N° 0200

N° Inscription tableau 0139

ANNEXES

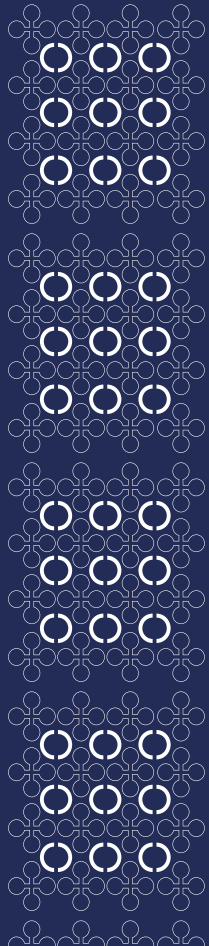




ANNEXES

Glossaires	
Termes	Définition
IQVIA	Quintiles and I MS Health, 1 ne
CAGR	Compound annual growth rate (Taux de croissance annuel croisé)
PIB	Produit I nterieur Brut
ONS	Office National des Statistiques
SNAPO	Syndicat National Algérien des Pharmaciens d'Officine
PCH	Pharmacie Centrale des Hôpitaux
UNOP	Union Nationale des Opérateurs de la Pharmacie
BPF	Bonnes Pratiques de Fabrication
CAC	Commissaire aux Comptes
FMC	Formation Médicale Continue
CRM	Customer Relationship Management (gestion de la relation client)
ERP	Enterprise Resource Planning (progiciel de gestion intégré)
HRMS	Human Resource Management System (Système de gestion des ressources humaines)
IDH	Indice de Développement Humain
IQVIA	Important fournisseur mondial d'informations, de solutions technologiques innovantes et de services de recherche sous contrat axés sur l'utilisation des données et de la science. 11 est formé par la fusion d'I MS Health et de Quintiles.
ISO	International Organization for Standardization(Organisation internationale de normalisation)
Leem	Organisation professionnelle des entreprises du médicament opérant en France.
LIMS	Laboratory Information Management System (système de gestion de l'information du laboratoire)
Mds	Milliards
MENA	Middle East and North Africa (Moyen-Orient et Afrique du Nord)
Mns	Millions
OMS	Organisation Mondiale de la santé
OPEC	Organization of the Petroleum Exporting Countries (Organisation des pays exportateurs de pétrole)
PIB	Produit intérieur brut
PNUD	Programme des Nations Unies pour le Développement
Anti-Tnf	médicaments issus de la biothérapie (aussi appelés biomédicaments ou des biosimilaires par rapport à un anti-TNFAIpha de référence)





Our **Passion**, serving **Patient**